



INSTITUTO COLOMBIANO DE ANTROPOLOGÍA E HISTORIA –ICANH–

I N F O R M E F I N A L

**Procesos de documentación
y conservación en los conjuntos
pictográficos 20A y 20B
(16, 19 y 20)**

Parque arqueológico de Facatativá

María Paula Álvarez / Diego Martínez Celis

Septiembre de 2005

INSTITUTO COLOMBIANO DE ANTROPOLOGÍA E HISTORIA –ICANH–

I N F O R M E F I N A L

**Procesos de documentación
y conservación en los conjuntos
pictográficos 20A y 20B
(16, 19 y 20)
Parque arqueológico de Facatativá
(Cundinamarca)**

María Paula Álvarez
Diego Martínez Celis

Colaboradores:

Margarita Acosta
Helen Jacobsen
Isabel Cristina Quintero
Oscar Martínez
Jimmy Obando
Funcionarios CAR

Septiembre de 2005

Bogotá, septiembre de 2005

Señor:
Victor González
Arqueología y Patrimonio

Instituto Colombiano de Antropología e Historia

Por medio de la presente hago entrega formal del informe final de la documentación y la intervención realizada sobre el conjunto de pictografías 20A y 20B en el Parque Arqueológico de Facatativá.

En éste se hace referencia a la ubicación, levantamiento y técnica de elaboración de las pictografías, el estado de conservación antes de la intervención, los procesos realizados durante los meses de julio y agosto del año en curso y los resultados obtenidos con la intervención.

Además da cuenta de los procesos de conservación realizados en los conjuntos 16, 19 y 20 y del cerramiento temporal realizado sobre la totalidad de los grupos intervenidos.

Es por lo tanto una constancia escrita de los trabajos que a satisfacción del ICANH, allí se realizaron.

Atentamente,

María Paula Álvarez
Restauradora de Bienes Muebles

Contratista ICANH

CONTENIDO

Presentación

Introducción

Estado de conservación antes de la intervención
(agosto de 2005) conjuntos 16, 19, 20, 20A y 20B

Diagnóstico del estado de conservación

Conjunto 16

Conjuntos 19 y 20

Conjuntos 20A y 20B

Proceso de intervención

Conjuntos 16, 19 y 20

Conjuntos 20A y 20B

Cerramiento temporal y vallas informativas

Documentación de los conjuntos 20A y 20B

Técnica de elaboración

Ficha de registro

1. Localización

Mapa plegable

2. Esquemas generales yacimiento

3. Esquemas por cara (plegable)

4. Esquemas por grupo (plegables)

5. Características

6. Material de Apoyo

7. Observaciones

Anexo: Técnica de elaboración Conjunto 16

Conclusiones y recomendaciones

Anexos

Análisis científicos

- Identificación de material (resina)

Conjunto 16

- Identificación de material (resina y sales)

Conjunto 19

- Identificación de material (sales)

Conjunto 20a

- Identificación de material (sales)

Conjunto 20b

Bibliografía

PRESENTACIÓN

El Parque Arqueológico de Facatativá, se encuentra a cargo de la Corporación Autónoma Regional CAR, ha sido valorado por los bienes de interés arqueológico y natural que en él se encuentran; en lo cual ha contribuido el Instituto Colombiano de Antropología e Historia en su misión de conservar el patrimonio arqueológico de nuestro país.

Considerando que la valoración de los bienes que hacen parte del patrimonio no se logra sin un previo reconocimiento de ellos, el programa de “Divulgación para la Preservación del Arte Rupestre de Cundinamarca” que desde 1999 viene desarrollando el Instituto Colombiano de Antropología e Historia ICANH, busca documentar, registrar y divulgar las expresiones rupestres en tanto que manifestación cultural del período prehispánico y establecer los mecanismos de intervención para la mitigación del daño ocasionadas por las acciones vandálicas sobre el Arte Rupestre.

Para lograr tal objetivo y debido al avanzado estado de deterioro causado principalmente por la realización de graffitis sobre las pinturas rupestres de casi la totalidad de los sesenta murales que componen el Parque Arqueológico de Facatativa, el ICANH escogió, en esta oportunidad, las pictografías No. 20A y 20B para documentarlas y llevar a cabo una intervención de conservación y restauración en ellas.

Con base en los planteamientos anteriores el ICANH contrató a la restauradora María Paula Álvarez para realizar la intervención de la mencionada roca, a su vez contó con Diego Martínez para la documentación de la misma.

El presente documento reúne la información relativa al deterioro sufrido por la roca y las pictografías Nos. 20A y 20B (y 16, 19 y 20), así como los procesos de intervención realizados sobre éstas. Resulta un documento de gran importancia en la medida que son escasos, en el país, los trabajos de restauración realizados sobre el Arte Rupestre. Los efectuados hasta el momento no cuentan con una documentación previa tan exhaustiva y precisa como la que se elaboró para estas piedras.

Alvaro Botiva Contreras.
Investigador ICANH

Vista panorámica del sector central del parque. A la izquierda, el sector de la roca con los grupos 20a y 20b que fueron intervenidos y documentados.



INTRODUCCIÓN

El Instituto Colombiano de Antropología e Historia en su misión de preservar el patrimonio arqueológico colombiano, es decir las manifestaciones culturales del período prehispánico, viene desarrollando desde el 2003 labores de documentación y conservación en el arte rupestre del Parque Arqueológico de Facatativá.

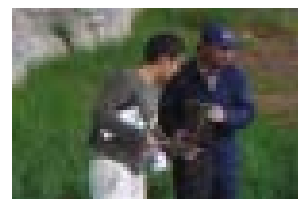
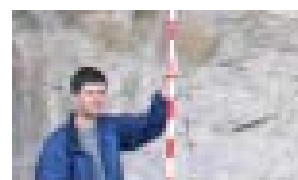
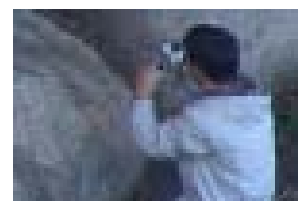
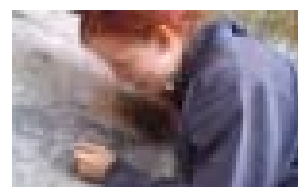
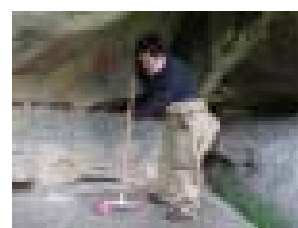
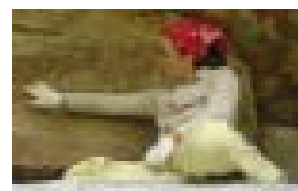
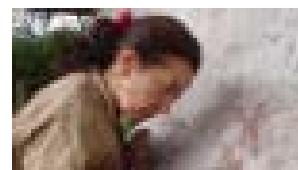
Dicho parque, valorado por los bienes de interés arqueológico y natural que en él se encuentran, cuenta con casi sesenta murales rupestres de gran valor que presentan actualmente un muy mal estado de conservación. Las labores de recuperación llevadas a cabo por el ICANH han sido realizadas en tres conjuntos de pictografías el 16, el 19 y el 20. A la fecha éstos conjuntos presentan de nuevo deterioros como graffitis, inscripciones y manchas de resina.

Considerando las actuales condiciones de uso del Parque y las dificultades que ha tenido la CAR para asumir de manera adecuada la administración del lugar, la siguiente intervención pretende limpiar nuevamente los conjuntos anteriormente citados, documentar y conservar los conjuntos 20A y 20B, realizar un cerramiento temporal alrededor de la superficie intervenida y dar a conocer la existencia del arte rupestre del lugar y de los trabajos realizados mediante vallas informativas.

El equipo de trabajo encargado de la intervención durante la temporada 2005 estuvo constituido por las restauradoras María Paula Álvarez, Margarita Acosta, Helen Jacobsen e Isabel Cristina Quintero. Para la instalación del cerramiento se contó con la ayuda de los funcionarios de la CAR y del diseñador Jimmy Obando. Los trabajos de documentación y diseño de las vallas fueron realizados por Diego Martínez y Oscar Martínez como auxiliar.

El presente documento rinde cuenta de las labores de documentación y restauración realizadas en las pictografías No. 16, 19, 20, 20A y 20B durante los meses de agosto y septiembre de 2005.

En la primera parte se hace el Diagnóstico del Estado de Conservación de los conjuntos pictográficos intervenidos mencionando los mecanismos y los factores que han intervenido en el deterioro y relacionándolos gráficamente.



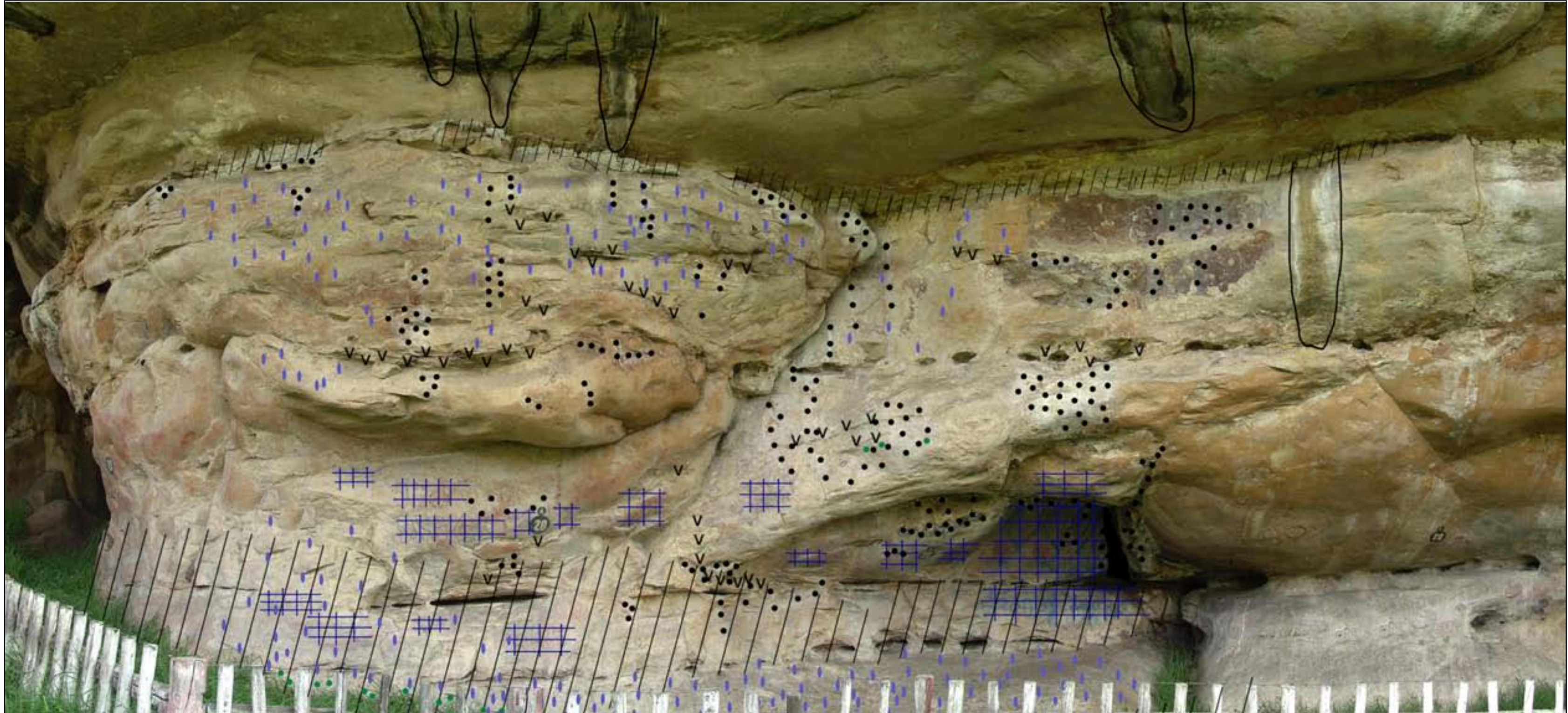
En seguida aparece una descripción del proceso de intervención llevado a cabo sobre la totalidad de los conjuntos. Allí se considera la metodología utilizada en cada zona, los resultados obtenidos al cabo de los trabajos y algunas fotografías que ilustran los procedimientos realizados y el aspecto final de las pinturas.

Para el caso del conjunto 16 se menciona la posible identificación de pintura blanca y para los conjuntos 20A y 20B se incluye el levantamiento, ubicación y documentación de los diferentes motivos pictóricos.

Para finalizar se presentan las conclusiones y algunas recomendaciones que se deben tener en cuenta hacia futuro para asegurar la conservación de este conjunto patrimonial.



**ESTADO DE CONSERVACIÓN DE LOS CONJUNTOS 16, 19, 20, 20A
Y 20B, PARA JULIO DE 2005, FECHA ANTERIOR AL INICIO DE LAS
LABORES DE CONSERVACIÓN Y RESTAURACIÓN.**



DIAGNÓSTICO DEL ESTADO DE CONSERVACIÓN

Conjunto 16

En el marco de las actividades de conservación del patrimonio arqueológico que realiza el ICANH, en el año de 2003 se llevó a cabo la documentación, el diagnóstico del estado de conservación y la intervención de las pictografías en la piedra 16.

Para ése entonces se determinó que eran varios los factores que alteraban las pictografías, algunos incidiendo en la conservación del soporte pétreo y otros estrechamente relacionados con la conservación de la capa pictórica.

Se describió cómo en las areniscas el proceso de meteorización sigue un patrón dado por el desgaste diferencial y la fisuración del material que determina la infiltración de aguas al interior de los bloques pétreos y su flujo a través del sistema. En ésta roca el agua no sólo se infiltra, remonta por capilaridad y permanece en superficie por higroscopicidad (cuando llega por medio de la lluvia o es aplicada intencionalmente como método

para resaltar las pictografías y hacerlas más visibles), sino que también, al precipitar, se concentra en depósitos de sales o en escurrimientos y chorrones asociados a acumulación de tierra, zonas de proliferación de microorganismos y microflora, formación de sales y manchas de óxidos. Los depósitos de sales generan en la superficie de la piedra desde halos blanquecinos hasta costras duras en condiciones de cambios de humedad relativa y temperatura. Cuando se depositan algunos milímetros por debajo de la superficie a manera de subeflorescencias generan procesos de exfoliación y fisuración de la roca con pérdida de material rocoso, implicando a veces la pérdida de zonas con pictografía.

En el conjunto 16 la acumulación de sales en superficie resulta particularmente notoria, sales blancas insolubles (silicatos) se observan a más de dos metros de altura, y algunas eflorescencias menos gruesas, asociadas con arcillas de coloración crema, se observaban para 2003 en las zonas más bajas.

Esta pictografía se veía también afectada por factores de deterioro como la suciedad superficial, la acumulación de basuras, las manchas de resina que aparecen cuando los frutos de pino ciprés se estrellan con la superficie con pictografías, las manchas de excrementos generadas por la actividad metabólica de pájaros; y las inscripciones, graffitis, rayones, y manchas de hollín y de arcilla provocados intencionalmente por el hombre.

Después de haberse limpiado en septiembre de 2003, para agosto de 2004 las pictografías de éste conjunto habían sido manchadas, presentaban graffitis, suciedad superficial y manchas de resina lo que determinó que se realizarán allí de nuevo procesos de limpieza. Al realizar la inspección de éste conjunto en agosto de 2005 se observó que la superficie pétrea de nuevo presentaba suciedad generalizada, manchas de excrementos y resina, y graffitis.

La ubicación y extensión de estos factores de deterioro fueron consignados gráficamente y aparecen en este documento.

Conjuntos 19 y 20

Las pictografías 19 y 20 básicamente presentaban para agosto de 2004 los mismos factores de alteración descritos para la piedra 16, sin embargo la intensidad con la que aparecen los deterioros varía. Allí los halos blancos salinos sólo se observan en las zonas altas, cercanas a los huecos donde anidaban golondrinas. Las sales asociadas a óxidos de hierro aparecen sólo de manera aislada en la parte baja de la piedra. La exfoliación es menos notoria. En estos conjuntos se observaban también escurrimientos de agua, suciedad superficial, manchas de resina y excrementos de aves, microorganismos, graffitis e inscripciones, entre otros.

Con la intervención de conservación de 2004 las manchas de resina y de excrementos, la suciedad superficial, las sales y los graffitis e inscripciones fueron eliminados completa o parcialmente, sin embargo para agosto de 2005 éstos mismos deterioros se observaban de nuevo sobre la superficie.

La ubicación y extensión de estos factores de deterioro fueron consignados gráficamente y aparecen en este documento.

Conjuntos 20A y 20B

Los conjuntos 20A y 20B presentan una situación similar a las de las pictografías anteriormente descritas.

Considerando los primeros 5 m de la superficie del abrigo rocoso aparecen deterioros que implican la integridad de la piedra tales como exfoliación y desprendimientos producidos por el efecto de la humedad y la formación de subeflorescencias salinas.

Los escurrimientos presentes en la parte superior de la piedra y la acumulación de sales en superficie que se observa a la derecha, en el conjunto 20B y a los 3m de altura, son deterioros que también manifiestan la acción de la humedad.

Las acumulaciones salinas ubicadas en la zona del conjunto 20B evidencian zonas de mayor flujo de humedad, similares a las zonas de formación de estalactitas, donde se acumulan sales solubles, insolubles y diversos compuestos minerales. (ver análisis científicos)

A los 5m de altura las oquedades que se observan en la roca fueron rellenas con un mortero a base de arcilla para evitar el ingreso de las aves, actualmente este mortero preserva su integridad y ha controlado parcialmente la construcción de nidos, sin embargo en esta zona y a los 3.5m de altura, donde la roca presenta oquedades y las aves anidan, se observan acumulaciones insolubles de sales provenientes de la actividad metabólica de estos animales.

En la parte baja de la piedra (correspondiente al grupo 3) las sales son más solubles y se encuentran asociadas a la presencia de suciedad superficial y a la capa de arcilla que fue aplicada intencionalmente hace algunos años en estas zonas de los abrigos.

Adicionalmente en estas pictografías aparecen factores de deterioro como son las manchas de resina y de excrementos de aves, los microorganismos y los graffitis, inscripciones y rayones que se extienden ampliamente en los dos primeros metros de altura de la roca, donde están ubicados los conjuntos 20A y 20B.

Las manchas de resina se encuentran en las partes bajas de la piedra y aparecen cuando los frutos de pino se estrellan contra la piedra. La presencia de microorganismos también resulta más evidente en la parte más inferior de la piedra y está asociada con el crecimiento de vegetación. En la parte media de la roca el biodeterioro parece estar inactivo y la mancha es un testimonio de un brote más antiguo.

En la zona del abrigo relacionada al conjunto 20A los deterioros que más intervienen con la correcta apreciación de las pictografías son las manchas de excrementos, la capa de arcilla que fue aplicada hace algunos años en las partes inferiores de la mayoría de abrigos rocosos de este Parque Arqueológico y los graffitis e inscripciones.

En el conjunto 20B la mayoría de los diseños aparecen ocultos bajo un gran grafiti de color azul. Los numerosos graffitis e inscripciones presentes en esta zona son deterioros de origen antrópico que afecta la lectura de las pictografías. Hacia la parte izquierda del número 20B se observa un diseño raniforme de color negro, este dibujo parece haber sido pintado con grafito lo que lleva a pensar que si bien el diseño es precolombino, la técnica y el color no parecen corresponder al de las pictografías prehispánicas encontradas en este sitio.

La ubicación y extensión de los factores de deterioro hasta aquí descritos aparece representado gráficamente a continuación.

PROCESO DE INTERVENCIÓN

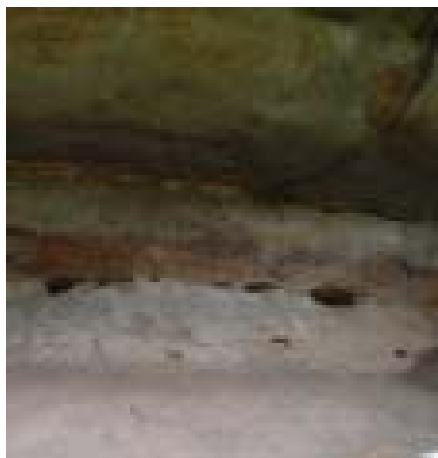
Conjuntos 16,19 y 20

Con el fin de recuperar la legibilidad de los conjuntos pictográficos 16, 19 y 20 en la presente temporada de trabajo fueron realizados los siguientes procesos:



Eliminación de vegetación en el entorno de la zona trabajada por parte de los trabajadores del parque.

Eliminación de suciedad superficial con la ayuda de brocha en toda la cara de la piedra que contiene pictografías. Luego con la ayuda de borrador se retira el halo blanquecino de sales y de arcilla (antes y después de la limpieza).



Eliminación de graffitis con la ayuda de borrador y alcohol. Conjunto 16.



En la parte superior de la piedra 16 se observaba un pequeño graffiti de letras rojas que no había podido ser eliminado por lo cual se integró cromáticamente con la ayuda de colores al pastel.

Eliminación de las manchas de excremento con la ayuda de alcohol y bisturí.



Eliminación de la resina con solventes orgánicos y bisturí (izquierda). En la medida en que la resina se ha polimerizado y adherido a la roca en algunas zonas hay que insistir utilizando cepillos de cerda plástica (derecha).



Teniendo en cuenta los resultados de los análisis científicos en lo que a la solubilidad de la resina se refiere, las soluciones utilizadas para este propósito fueron thinner, alcohol y una solución 1:1 de alcohol y amoníaco.

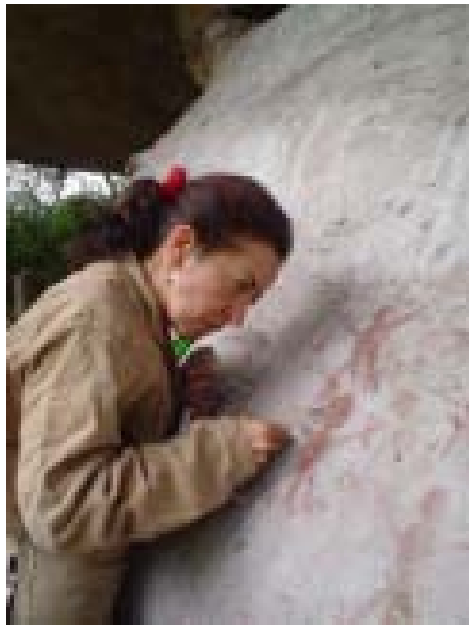
Eliminación de manchas de resina en la roca 19.



Antes y después de la limpieza en un sector de la roca 16.



Uno de los motivos centrales de la pictografía 16 (raniforme) presentaban pulverulencia en el pigmento por lo cual se decidió aplicar, en la primera intervención realizada a estas pinturas en el año de 2003, un producto consolidante (paraloid B72 al 3% en thinner). Al iniciar esta intervención se observó que la capa pictórica presentaba aun decohesión y entonces se decidió aplicar de nuevo el consolidante pero en una proporción mayor, al 5%.



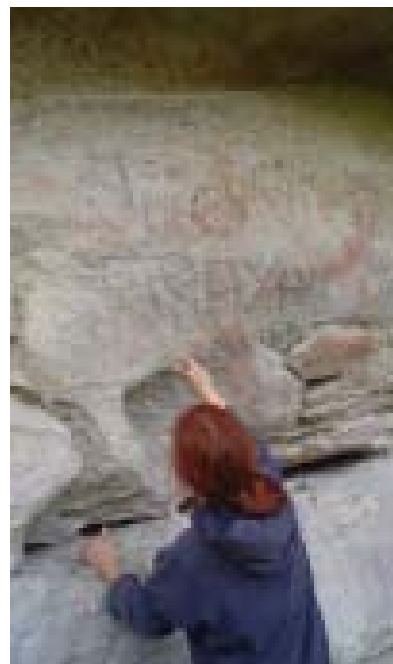
Conjuntos 20A y 20B

Con el fin de recuperar la lectura de las pictografías y teniendo en cuenta lo mencionado en el diagnóstico del estado de conservación de los conjuntos 19 y 20 la presente intervención se concentró en eliminar o atenuar los deterioros que se encuentran en la zona inferior de la roca donde están ubicados dichos conjuntos.

Como para la piedra 16, 19 y 20, y considerando que el agua es el agente que contribuye a la movilización de las sales, durante la intervención de los conjuntos 20A y 20B se siguieron procedimientos en donde se usaron bajas cantidades de humedad. Así la piedra, en estas zonas, fue trabajada primero con métodos en seco, en donde se removi  mec nicamente la suciedad superficial y acumulada. Los borradores suaves sirvieron para retirar en mayor profundidad la suciedad, algunos graffitis (realizados en carb n y l piz), y parte del velo salino y arcilloso que cubr  parcialmente la superficie.

Posteriormente la limpieza de la totalidad de la superficie se complet  con la aplicaci n de un solvente de r pida evaporaci n como lo es el alcohol y la acci n de cepillos de cerda pl stica. La limpieza se complet  con una segunda pasada del borrador.

Adem s, se retiraron las manchas de excrementos y resinosas con los solventes org nicos ya mencionados y el bistur .



En la zona superior del graffiti azul se había aplicado una capa gruesa de arcilla, probablemente con el fin de tapar el graffiti. Para eliminar esta capa gruesa se utilizó la parte azul del wishAB que corresponde a una esponja plástica que se deshace cuando es utilizada para limpiar la piedra.



En el graffiti que cubría parte de los conjuntos pictográficos 20B se aplicó primero el solvente en compresas y después se insistió en la limpieza con hisopo. Primero se utilizó thinner y después una mezcla de solventes (acetato de amilo, acetona dimetilformamida) que resultó más efectiva pues aceleró el proceso de eliminación del color azul del graffiti y luego ablandó la suciedad acumulada y una sustancia de apariencia amarillosa, similar a una resina o barniz. Por la gran cantidad de sustancias adicionadas y la acumulación de sales presentes en esta zona, después de finalizar la limpieza con los solventes anteriormente descritos se aplicó alcohol hasta lograr un resultado bastante parejo.



En las superficies más rugosas de la piedra resultó ser más difícil eliminar el graffiti y por ello hubo que integrar cromáticamente estas zonas con colores al pastel.



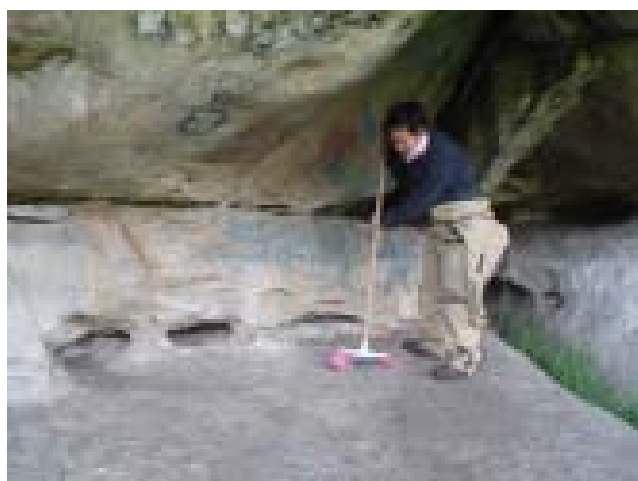
El resultado obtenido con la limpieza en estas zonas resultó satisfactorio ya que se pudieron eliminar buena parte de los graffitis, las manchas de excrementos y resina, el velo arcilloso y salino, logrando recuperar la intensidad del color y la lectura de las formas en las pictografías.

Además, en la medida en que se limpió la totalidad de la pared (hasta los 5 m de altura) se logró dar una unidad al abrigo rocoso en donde se hacen más reconocibles las pictografías.



En la parte alta de esta zona, arriba de los 2 m esta zona presentaba muchas manchas de excrementos por lo cual se decidió eliminarlas.

En las zonas de la piedra donde no hay pictografías, se empezó retirando la suciedad superficial y acumulada y los desechos sólidos, en seco y mecánicamente con escobas y cepillos.



Después se realizó una limpieza con agua y escoba. De esta manera se removió parte de la tierra acumulada que no se había logrado retirar con la primera limpieza y se disminuyó la intensidad de las manchas causadas por los escurrimientos de humedad provenientes de la parte alta y media de la roca.

Después de finalizar las labores de conservación en los abrigos rocosos se vió la necesidad de construir un cerramiento temporal que protegiera las superficies limpias del vandalismo y la acumulación de suciedad y de manchas resinosas. Este cerramiento debe ser eliminado en los próximos meses cuando se haya decidido qué sistema permanente va a ser utilizado para impedir a los visitantes el contacto directo con las pinturas.

Cerramiento temporal y vallas informativas

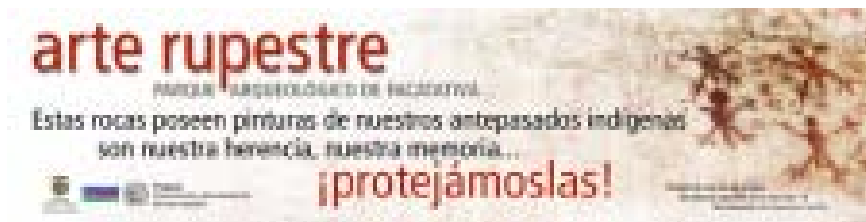
En esta ocasión se decidió utilizar un cerramiento sencillo que cumpliera con dos requisitos fundamentales: proteger los conjuntos y permitir su apreciación por lo cual los materiales escogidos fueron la lona sintética y el acetato transparente. Así, se emplazaron una serie de postes de madera muy cerca de la superficie pétrea y luego se forraron con lona sintética de color blanco, en la piedra 16 y con lona verde en los conjuntos 19, 20, 20A y 20B. En las zonas donde el cerramiento ocultaba de manera contundente las pictografías, la lona fue reemplazada por acetato transparente.

Con el fin de dar a conocer el trabajo realizado en relación a la conservación de las pictografías prehispánicas y la necesidad de contar con la ayuda de la comunidad para preservar dichas acciones fueron realizadas dos vallas y ubicadas en cada uno de los abrigos intervenidos.

*Cerramiento de la roca 16
y valla informativa.*



Las vallas buscan suplir la desinformación que presentan los visitantes del parque quienes desconocen la presencia e importancia del legado precolombino ubicado en las superficies de los abrigos rocosos y la dificultad y el costo que supone un trabajo de limpieza de estas superficies. Además educar al público especializado que conoce las expresiones rupestres y sin embargo desconoce el daño que se le causa a las pictografías cuando se las moja.



Valla localizada frente a la roca 16.



Valla localizada frente a la roca 19-20.



Cerramiento de la roca 20.



Cerramiento de la roca 16.

DOCUMENTACIÓN DE LOS CONJUNTOS 20A Y 20B

Técnica de elaboración

Los conjuntos de pictografías No 20A Y 20B están conformados por varios grupos. En la mayoría de éstos priman formas geométricas elaboradas a partir de trazos continuos de color rojo. Los grupos de la roca 20A presentan diseños cruciformes ubicados no sólo en la parte superior de la pared rocosa, es decir a 1.50 m del suelo, sino también a unos 70cm del piso. Los trazos son continuos y parecen ser digitales. En la mayoría de los diseños la capa pictórica tiene un grosor regular.

A simple vista, la apariencia de la pintura es consistente y opaca de lo que puede deducirse que se trata de una técnica a seco. De acuerdo con los resultados de los análisis realizados sobre la pintura de la piedra 16, la capa pictórica no presenta aglutinante de naturaleza orgánica. Resultados similares se han obtenido sobre muestras de otras pictografías del altiplano cundiboyacense en donde se ha determinado que el rojo corresponde a una tierra mineral. En los conjuntos 20A y 20B es probable que se halla utilizado la misma pintura, es decir una mezcla de óxidos de hierro y arcillas, diluida en agua (medio para aplicar el color).



Anexo DOCUMENTACIÓN DEL CONJUNTO 16

Técnica de elaboración

En la intervención realizada en 2004 en este abrigo, se advirtieron por primera vez en el parque pictografías en color blanco (parte superior de la zona intervenida).

En principio se consideró que el intenso color blanco de la superficie de en este sector se debía a una acumulación de sales insolubles; aunque esto no debe descartarse, la identificación de nuevos trazos blancos en esta zona (septiembre de 2005), hace pensar en una posible aplicación intencional de este color, utilizado como base o superficie de contraste para las pictografías de color rojo.

Los trazos observados parecen haber sido realizados con un pincel plano. Para identificar el tipo de pintura utilizada y constatar su antigüedad se requiere de análisis de materiales.



Fotografía resaltada digitalmente para acentuar el contraste.



Detalle del sector. Nótese la definición y precisión del trazo vertical y horizontal.

CONCLUSIONES Y RECOMENDACIONES

La intervención realizada sobre los conjuntos 16, 19, 20, 20A y 20B en el 2005, en la medida en que contempló la elaboración de un cerramiento temporal y de vallas informativas da un panorama completo de lo que han sido los trabajos de conservación desarrollados a la fecha y de la manera en que deben finalizarse.

La presencia de manchas de resina en estos cinco conjuntos, el hecho de que intervengan con la lectura de los diseños rupestres y la dificultad que plantean para ser retirados ponen de manifiesto la necesidad de erradicar su causa. Es así que se recomienda talar los pinos que producen los frutos resinosos ubicados entre el abrigo rocoso 16 y el de los presidentes.

Para disminuir la cantidad de suciedad superficial y polvo que se adhiere a la roca y evitar el crecimiento de plantas inferiores en su base, se recomienda el depósito de una capa de gravilla sobre el piso de tierra.

En caso de continuar las labores de documentación y conservación es imprescindible continuar con la metodología propuesta por el grupo de trabajo del ICANH y el personal debidamente capacitado.

Se recomienda a la Administración del parque continuar con la vigilancia y control de visitantes en los sitios rupestres, haciendo especial énfasis en el ingreso de latas de pintura. Además en los cerramientos temporales deben llevarse a cabo labores de mantenimiento, mientras se resuelve la forma en que finalmente se protejan las pinturas del contacto directo con el público.

El uso de vallas informativas y la acogida que estas han tenido en la comunidad de visitantes del parque ponen en evidencia la necesidad de realizar otras labores de educación y divulgación frente al patrimonio rupestre contenido en este sitio. Por lo cual se recomienda dar inicio a estas actividades según aparece indicado en el plan de manejo elaborado por el ICANH.

Si bien a principios de el presente año el ICANH propuso una serie de actividades que deben implementarse para poner en marcha el plan de manejo del Parque Arqueológico de Facatativá, las acciones que se han realizado no han implicado cambios sustanciales en el uso y el manejo del parque. Para la implementación de las actividades recomendadas en el plan de manejo, es importante contar con el acuerdo de un comité interinstitucional (CAR, ICANH, Ministerio de Cultura, Gobernación de Cundinamarca, Alcaldía de Facatativá, etc.).

BIBLIOGRAFÍA

Alvarez Echeverri, María Paula. *Procesos de conservación en los conjuntos pictográficos 16. Parque Arqueológico de Facatativá*. Informe final presentado al ICANH. Octubre de 2003.

Alvarez Echeverri, Maria Paula, Diego Martínez. *Documentación y Procesos de conservación en los conjuntos pictográficos 19 y 20. Parque Arqueológico de Facatativá*. Informe final presentado al ICANH. Octubre de 2004.

Alvarez, Maria Paula; Quintero, Isabel Cristina; Diego Martínez y Rodríguez, Mario. *Plan de manejo del Parque Arqueológico de Facatativá. Informe final presentado al ICANH*. Abril de 2005.

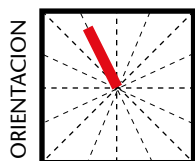
Martínez Celis, Diego. *Documentación conjuntos pictográficos 16. Parque Arqueológico de Facatativá*. Informe final presentado al ICANH. Octubre de 2003.

Anexos

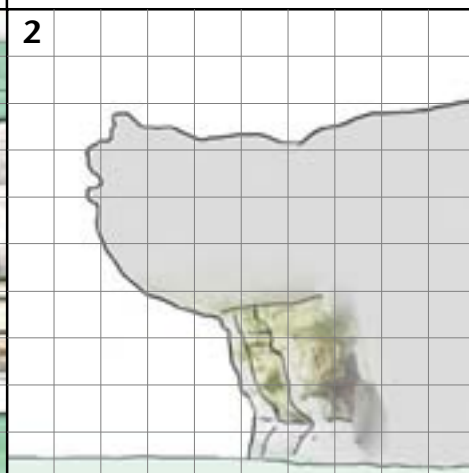
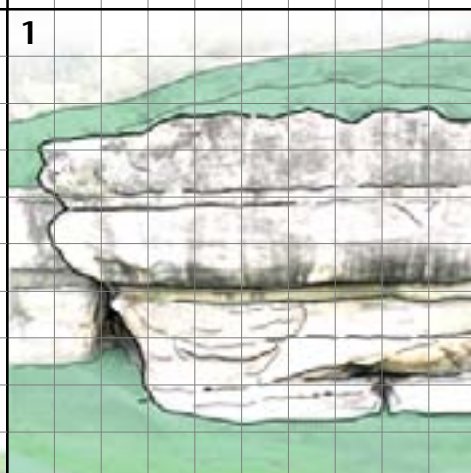
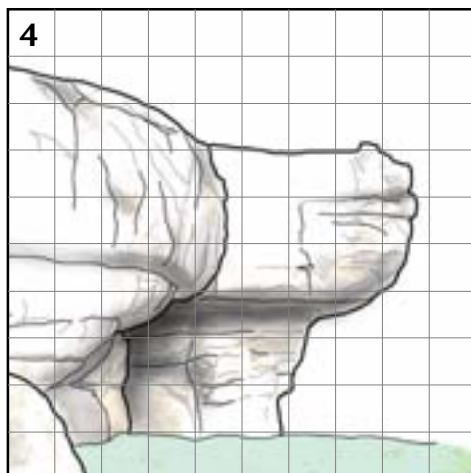
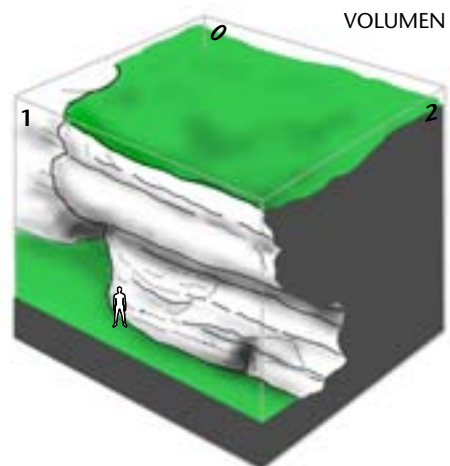
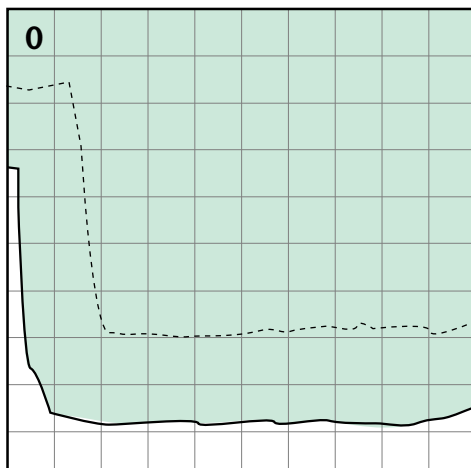
Análisis científicos

- Identificación de material (resina)
Conjunto 16
- Identificación de material (resina y sales)
Conjunto 19
- Identificación de material (sales)
Conjunto 20a
- Identificación de material (sales)
Conjunto 20b

INDICACIONES: Dibuje los esquemas generales de la roca o yacimiento en sus cinco vistas principales, localizando en el recuadro central (1) la cara principal. Señale el norte (N) en el esquema de orientación



ESCALA





3 ESQUEMAS POR CARA

CODIGO

Cu|F|a|c|0|1|P|i|0|2|0

Depto. Municipio Zona Modalidad Número

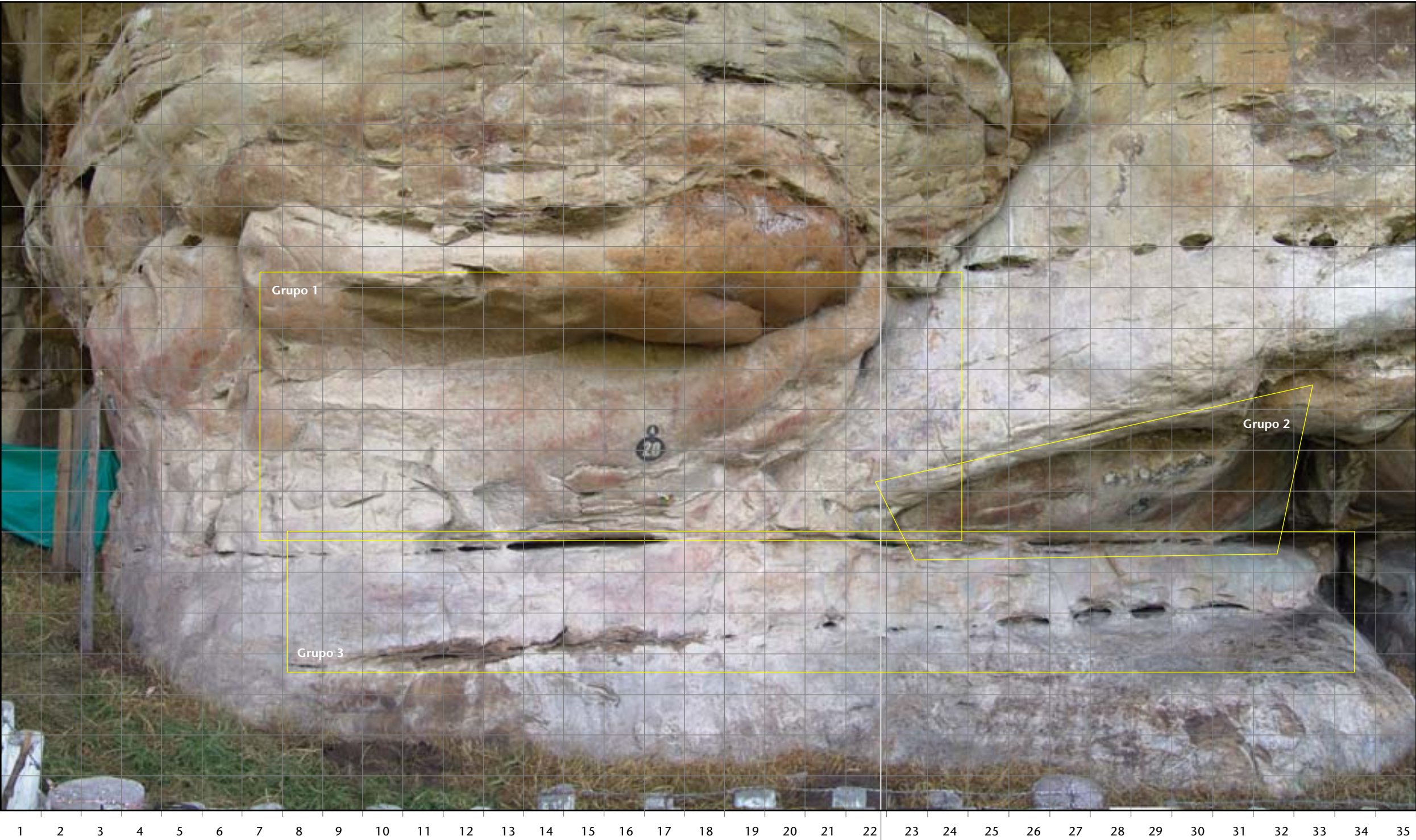
301 Cara Número: 1

302 Grupo(s) No.: 1 (20a), 2 (20b), 3

INDICACIONES: Describa en detalle cada cara de la roca que presente motivos.

Estado de la roca después de las labores de intervención y limpieza

ESCALA





4 ESQUEMAS POR GRUPO

401 Grupo No. (nombre) 1 (20a)

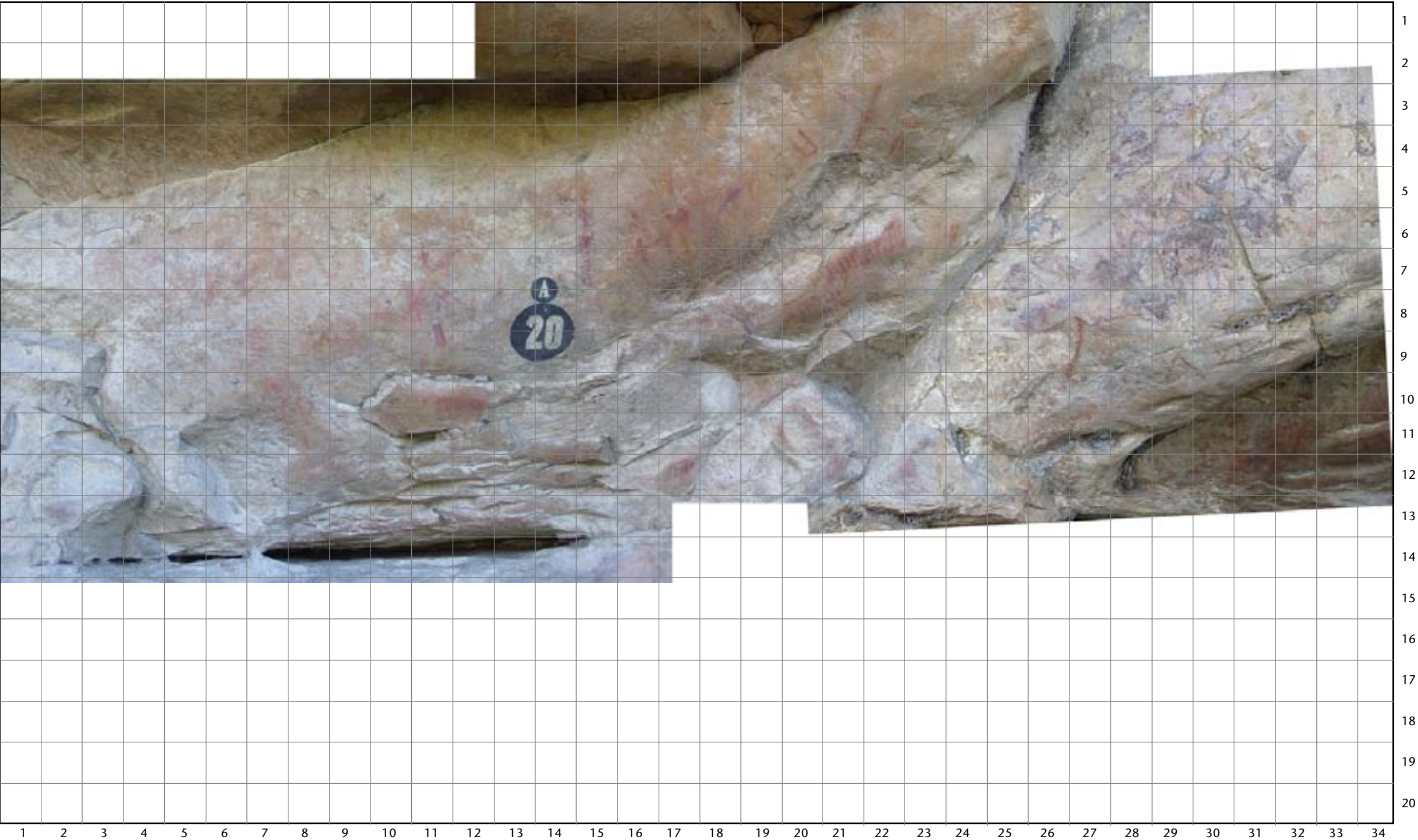
CODIGO Cu|F|a|c|0|1|P|i|0|2|0

Depto. Municipio Zona Modalidad Número

402 Cara trabajada



ESCALA
0 10 50cm



4 ESQUEMAS POR GRUPO

401 Grupo No. (nombre) 1 (20a)

CODIGO

Cu F a c 0 1 P i 0 2 0
Depto. Municipio Zona Modalidad Número

402 Cara trabajada



ESCALA



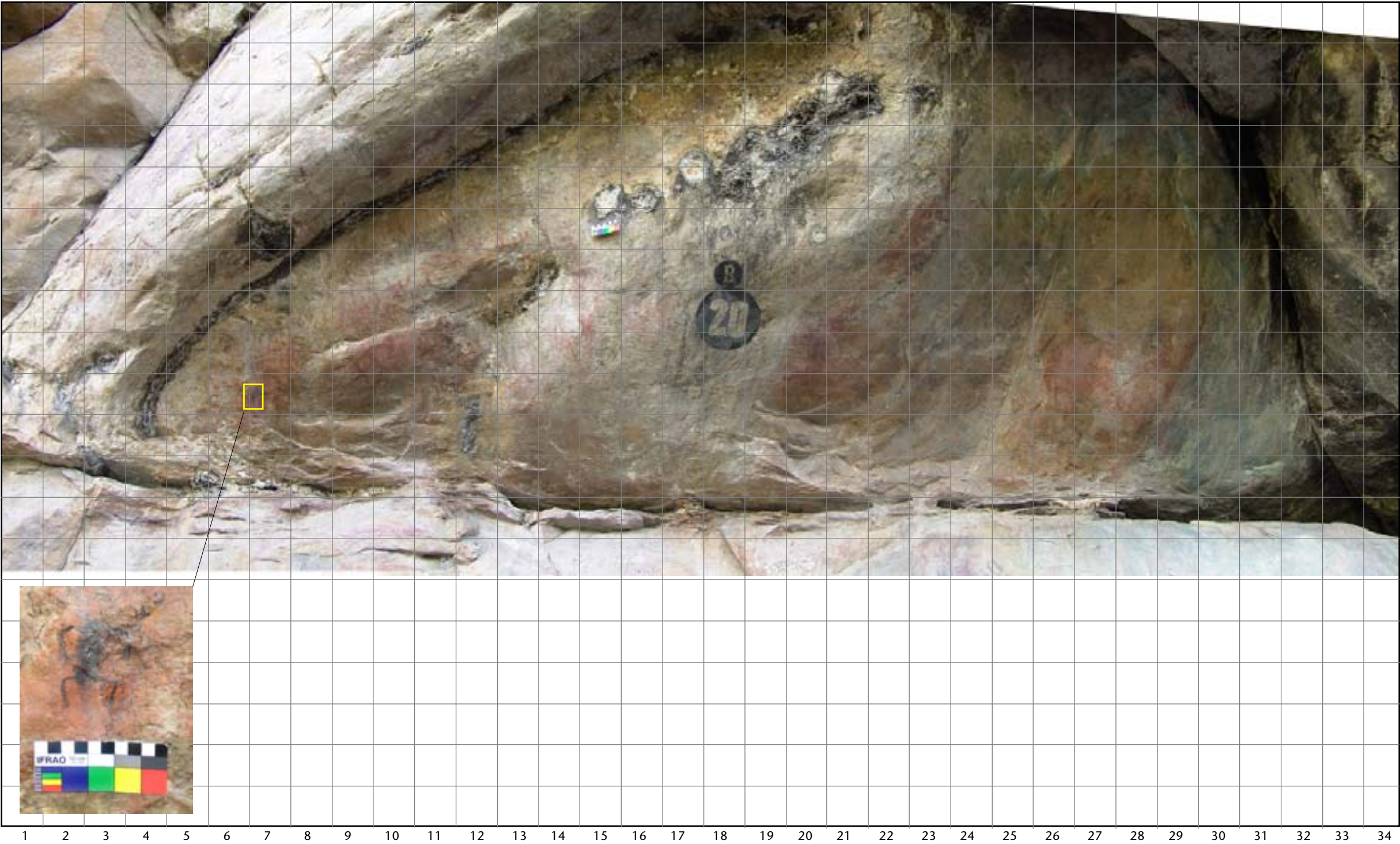


4 ESQUEMAS POR GRUPO

401 Grupo No. (nombre) 1 (20a)

CODIGO Cu|F|a|c|0|1|P|i|0|2|0

402 Cara trabajada



4 ESQUEMAS POR GRUPO

401 Grupo No. (nombre) 2 (20b)

CODIGO

Cu F a c 0 1 P i 0 2 0
Depto. Municipio Zona Modalidad Número

402 Cara trabajada



ESCALA





4 ESQUEMAS POR GRUPO

401 Grupo No. (nombre) 3

CODIGO

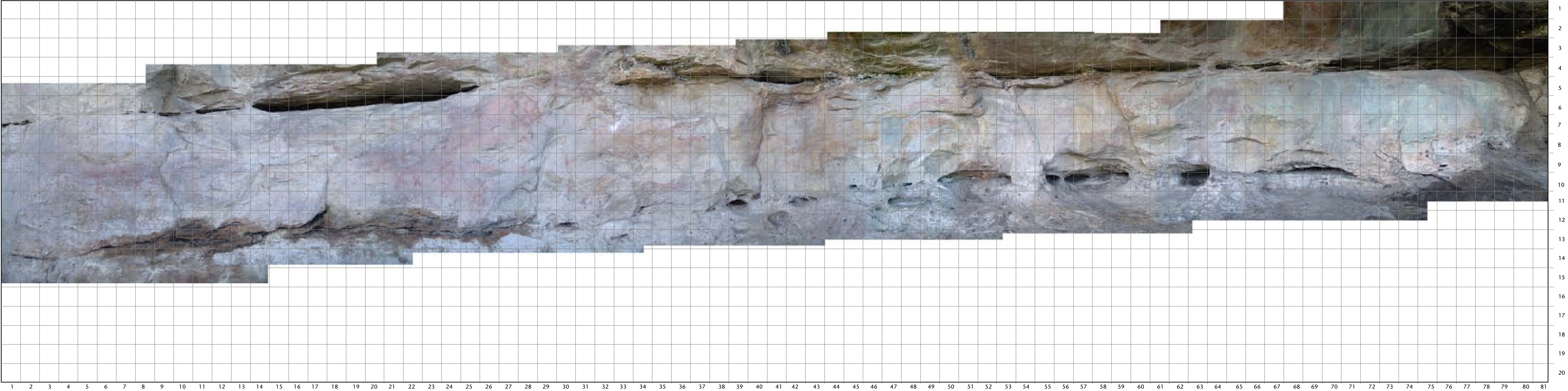
CuF a c 0 1 P i 0 2 0

Depto. Municipio Zona Modalidad Número

402 Cara trabajada



ESCALA





4 ESQUEMAS POR GRUPO

401 Grupo No. (nombre) 3

CODIGO

Cu|F|a|c|0|1|P|0|2|0

Depto. Municipio Zona Modalidad Número

402 Cara trabajada



ESCALA

