

## TRADICIONES VERNACULAS Y TRANSCULTURACIONES BARROCAS

### EN LA ARQUITECTURA RIOPLATENSE (SIGLOS XVI A XVIII)

Alberto de Paula, arquitecto (Argentina)

El actual territorio de la República Argentina, careció de entidad política común hasta 1776, cuando fue establecido el Virreinato de las Provincias del Río de la Plata, con capital en la ciudad de Buenos Aires; hasta entonces, sus sucesivas estructuras de poblamientos y jurisdicciones, estuvieron en directa relación con las regiones geográficas naturales.

#### Las poblaciones prehispánicas y su estructura circulatoria

A comienzos del siglo XVI, sobre el final del período prehispánico, parte de la región andina y la Puna, integraban el área de dominación del Incanato, cuyo eje era la Calzada Imperial de los Incas, amplio circuito de comunicaciones que, desde el Cuzco, se extendía hacia el sudeste a través del Alto Perú y hacia el sur a lo largo de Chile; sus enlaces con el tramo argentino se situaban en la Quebrada de Humahuaca y en los cruces trasandinos de Mendoza, respectivamente.

En la misma época, las costas del Paraná, el Delta, y la banda occidental del río de la Plata, eran el ámbito de expansión de grupos guaranícos, desde la zona del Guayrá.

El resto del actual territorio argentino, desde el Chaco hasta el sur patagónico, era un área de dispersión de diversos grupos tribales, en general nómadas, muchos de ellos afines entre sí, cultural y étnicamente.

#### El poblamiento hispánico y su dinámica

Las corrientes de conquista y poblamiento hispánico, ingresaron al actual territorio argentino por tres puntos ya mencionados: por la Quebrada de Humahuaca la del norte, proveniente del Perú y el Alto Perú; por los cruces trasandinos de Mendoza la del oeste, procedente de Chile; y por el Río de la Plata, la venida directamente desde España.

Las primeras vías seguidas por estas corrientes pobladoras, fueron la calzada imperial de los Incas y el río Paraná; a partir de ellas se fueron desprendiendo otros recorridos, hasta estructurarse una nueva trama circulatoria, sobre la base de tres ejes:

Buenos Aires - Asunción del Paraguay: eje del Paraná, coincidente con la antigua ruta guaraníca; vinculante de la región bonaerense con la del Nordeste Argentino y el Paraguay, incluyendo el área de las Misiones Jesuíticas de Guaraníes, de cuya producción constituía la salida habitual.

Buenos Aires - Potosí/Charcas - Lima/Callao: ruta política principal, pues conectaba la región del Río de la Plata con la del Tucumán, y con los principales centros de poder: el económico (Potosí), el eclesiástico, universitario y judicial (Charcas, hoy Sucre), el administrativo (Lima) y el puerto (Callao); era también la ruta de las mulas desde Buenos Aires hacia los ingenios mineros de Potosí y su comercio daba vida a varias ciudades del centro y noroeste argentino.

Buenos Aires - Santiago de Chile: debía haber sido el eje "costa a costa" entre el Atlántico y el Pacífico, pero la no integración al sistema de las tribus cercanas a ella y la dominación de éstas por los araucanos, hicieron de esta ruta un camino peligroso. Además, la región de Cuyo dependió de la Capitanía General de Chile hasta 1784, por lo cual sólo desde entonces existe relación institucional y política con Buenos Aires.

La expansión de la Revolución de Mayo, entre 1810 y 1820, siguió las mismas líneas: fracasó en las dos primeras, pero triunfó en la tercera, con la campaña militar de San Martín.

### Regiones culturales y jurisdicciones

En la Provincia del Río de la Plata, con capital en Buenos Aires, quedaron comprendidas las regiones del noreste argentino y de la pampa ondulada, sobre las cuencas fluviales del Paraná y el Plata, como también el litoral patagónico (sin asentamientos estables hasta 1764). En la provincia del Tucumán, con capitales sucesivas en Santiago del Estero y en Córdoba, se integraban las regiones noroeste argentino y central. El **corregimiento de Cuyo**, coincidente con la región centroandina argentina, dependió hasta 1784, de la Capitanía General de Chile, como ya se ha consignado.

El régimen de provincias (transformado en gobernaciones intendencias durante el virreinato) abarcó la gran escala jurisdiccional de las regiones naturales y culturales, y quedó fragmentado totalmente, después de la Revolución de Mayo.

### Centros urbanos y estructura subregional

Como resultado de las normas y esquemas del planeamiento hispanoamericano, se establecieron durante los siglos XVI y XVII, sobre el actual territorio argentino, trece ciudades hispánicas con sus cabildos; en torno de cada una se generaron subregiones polarizadas, cuyo rol fue muy importante en el desarrollo de las economías de subsistencia hasta comienzos del siglo XVIII y, sobre la base de este conjunto de ciudades y subregiones, o comarcas, se estructurará el definitivo régimen federal argentino, durante el siglo XIX.

### Culturas vernáculas e influencias barrocas

Dentro del actual territorio argentino, podían reconocerse durante la etapa virreinal, cinco grandes regiones culturales: el Noroeste Argentino (NOA), el Nordeste Argentino (NEA), el Centro (Córdoba), Cuyo y la región pampeana. Cada cual abarcaba una o más ciudades con cabildo, y varias poblaciones menores. En esta escala territorial pueden distinguirse (aún hoy) valores de identidad que, hasta fines del siglo XVIII o principios del XIX (según los casos) eran bien expresados en la arquitectura, tanto monumental como doméstica, urbana y rural. En cada región, la homogeneidad de recursos constructivos, la persistencia de tradiciones vernáculas adecuadas al clima lugareño, los recursos humanos disponibles y sus modos de trabajo, caracterizan sus resultados que, desde mediados del siglo XVII, alcanzan calidades de perdurabilidad.

La regionalidad del barroco europeo era afín a esta diversidad cultural argentina. Su transferencia se canalizó por varios medios: libros y dibujos, recuerdos y vivencias personales, irradiación directa de grandes centros culturales del Perú y el Alto Perú sobre el noroeste argentino y, especialmente, la influencia que los equipos técnicos de la Compañía de Jesús ejercieron desde Buenos Aires sobre las áreas pampeana, central y nordestina, y desde Santiago de Chile, sobre la región de Cuyo.

El influjo barroquizante no se hizo sentir sólo en los núcleos urbanos, sino también en poblaciones rurales criollas e indígenas, lográndose una diversidad de resultantes expresivas, según la región cultural que se trate.

Durante los siglos XVI, XVII y XVIII, cada región cultural argentina fue ámbito de juegos locales de persistencias e influencias, expresado en las escalas del urbanismo y la arquitectura. Elementos autóctonos subsistentes por herencia, se combinaron en sus respectivas regiones, con aportaciones exógenas ligadas a la gran movilidad de grupos sociales de distintos orígenes (Perú, Chile, las diversas regiones de España, y de otras naciones) y a su fusión y mestizaje en los medios regionales. Sobre este proceso incide el accionar de dos grandes entidades: la Compañía de Jesús, ya mencionada, hasta 1768 y el Real Cuerpo de Ingenieros Militares después de 1776; distintas en su esencia y en sus fines, como en los respectivos alcances territoriales de su acción y en la clase de influencias que vehiculizaron.

Sabemos que en las ciencias sociales, la Historia entre ellas, los esquemas tienden a ser poco completos al no poder reflejar la generalidad de los hechos; pese a ello, intentamos esta síntesis del mencionado juego de persistencias, influencias y resultados, que no se pretende hacer válido para el arte hispanoamericano, sino para las regiones argentinas solamente.

#### Relación del hombre y el medio

- § diversidad de culturas prehispánicas persistiendo durante el período hispánico, por empleo de operarios indígenas en la construcción y en las artesanías conexas, lo cual conlleva modos de trabajo tradicionales y aprovechamiento de materiales lugareños;
- § diversidad en las corrientes pobladoras (con la fuerte cultura regionalista hispana) y otros aportes migratorios, con distribución desigual en las regiones argentinas;
- § diversidad de climas y adecuación a ellos de los programas urbanos y edificios (recomendación de las Leyes de Indias);
- § diversidad de recursos materiales, en un contexto de economías de subsistencia, autosuficientes en su escala regional, pero con reducido intercambio externo;
- § estructura política favorable a la vida comarcal y regional.

#### Incidencia de ideas exógenas

- § fuerte concepto ordenador del espacio en la demarcación de trazas urbanas regulares y en la zonificación y reparto de áreas rurales;
- § diversidad de orígenes de las influencias estéticas europeas, inscriptas en general, en el contexto decididamente regionalista del período barroco;
- § marcada influencia de la arquitectura popular mediterránea, en especial andaluza, en el cromatismo exterior de las viviendas y en tipologías de algunas regiones;
- § rarísima presencia de arquitectos y profesionales civiles, pero con influencia de tratados europeos, por medio de conocedores e "inteligentes" (funcionarios y comitentes de obras);
- § acción de los equipos técnicos de la Compañía de Jesús en la transculturación de conceptos estéticos, temas, programas y soluciones funcionales de la arquitectura y el urbanismo europeos de los siglos XVII y comienzos del XVIII;
- § función del Real Cuerpo de Ingenieros Militares (especialmente desde 1776) en obras defensivas y civiles, en el Litoral, aportando conceptos preponderantemente neoclásicos;
- § carencia de centros para la preparación de profesionales civiles, actuando los gremios y los talleres de la Real Maestranza, para capacitación artesanal en la construcción.

#### Resultantes urbanísticas y arquitectónicas

- § uso general de la cuadrícula, con calles angostas, en el diseño urbano;
- § resolución de los edificios públicos en escala arquitectónica monumental, nucleados en torno de las plazas mayores, y tratamiento habitual de éstas, como espacios secos;
- § disposición preponderante de las viviendas urbanas sobre línea de edificación, formando frentes de cuadra sin retiros de fachadas aisladas, y con fuerte medianería interna;
- § tipologías particulares en las regiones del nordeste (galerías de tipo períptero en casas y templos) y del noroeste (acceso directo desde la calle al patio principal de la vivienda, mediante un portal emplazado en el muro de cerco);
- § uso de materiales propios en las diversas regiones: madera estructural y tejas de corteza de palma en el Nordeste / barro crudo y, desde fines del siglo XVII, ladrillos, baldosas y tejas en Buenos Aires / aparejos de piedra irregular, reforzada después con ladrillo, en Córdoba / muros de adobe y techos de quincha en Cuyo / muros de pirca y de adobe, y techos de quincha y de maderas livianas (incluso cardón) en el Noroeste;
- § uso general de madera torneada para rejas, verjas y otros elementos, en sustitución de hierro y acero (importados y costosos);
- § tendencia general de integrar la arquitectura al paisaje construido o natural;
- § tendencia preponderante de conformar las cajas murarias como volúmenes regulares, con espacios internos estáticos, dinamizados con el equipamiento interno (altares, imágenes, mo-

biliario) y con el ornato aplicado o trabajado sobre muros y elementos estructurales; motivos y esquemas ornamentales particularizados según las diversas regiones;

§ las Misiones Jesuíticas de Guaraníes conformaron un área cultural atípica, por su organización económica y social, su urbanismo: avenida central focalizada sobre la plaza y la iglesia, disposición de las viviendas y tipología de éstas, en tiras perípteras, llegando a tallarse piedra de canteras locales, para hacer sillares y bajorrelieves.

### Conclusiones para la época hispánica

Este análisis de circunstancias y resultantes, propios de la arquitectura rioplatense de los siglos XVI a XVIII, lleva - a nuestro juicio - a encuadrarla en un modelo de "cultura folk", cuya identidad radica en su regionalidad que no sólo caracteriza a obras rurales, sino también a temas y programas urbanos concretados en esa época. Las influencias exógenas no llegaron aquí a configurar una dependencia de tipo "colonial": fueron asimiladas lentamente y en muchos casos se operó, más que un sincretismo, una verdadera integración.

Se insiste en no considerar esta conclusión como aplicable al conjunto de la arquitectura americana, sino sólo a las antiguas regiones que hoy forman la Argentina, y al período anterior a 1800, exclusivamente. Con estos limitados alcances, entendemos que no cabe hablar de "arquitectura colonial", sino de **arquitecturas regionales** pampeana, nordestina, tucumánica salteña, tucumánica cordobesa, y cuyana, con los matices comarcales que dentro de cada cual se dieron. Bajo estos u otros nombres, se trata de expresiones culturales propias de esas regiones, en el arte de la arquitectura.

### Epílogo para el siglo XIX

Durante el siglo XIX, las antiguas regiones litoraleñas, tucumánicas y Cuyo, vivieron una transformación estructural al reordenarse, bajo la creciente hegemonía de Buenos Aires, en catorce provincias autónomas y confederadas. Correspondiendo a la extinción del antiguo espacio económico peruano y a un ordenamiento internacional nuevo, se consolidaba la estructura de comunicaciones radial y puertocéntrica, en tanto los nexos con las áreas hispanoamericanas aledañas, declinaban ostensiblemente. A la vez, un múltiple proceso de transferencias culturales y migratorias desde Europa, modificaba muchos principios y modos de vida, de organización social y de producción.

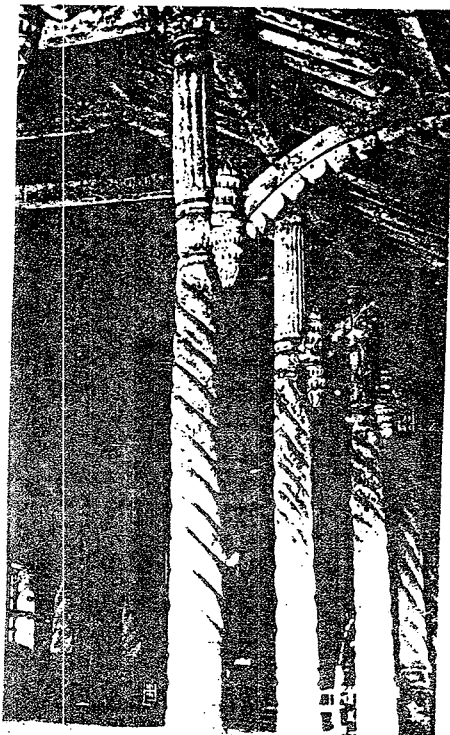
Esta etapa de transculturación, comienza bajo el neoclasicismo europeo, de clara connotación **académica**, muy influyente en la arquitectura monumental. En las trazas urbanas el modelo cuadrícula persistió e incluso se afianzó en su estricta regularidad, por acción de los nuevos Departamentos de Ingenieros provinciales, tratando de impedir todo posible rasgo de espontaneidad en los trazados. Las plazas mayores continuaron siendo núcleos de los edificios públicos de mayor significación cívica. Cambiaron conceptos en cuanto a tejidos urbanos, al ingresar áreas verdes en las ciudades, y aparecer el suburbanismo **pintoresquista** alrededor de Buenos Aires y en zonas de esparcimiento y veraneo.

La arquitectura popular urbana registró durante el siglo XIX, un impacto de modelos académicos de tal magnitud que identifica, en muchas áreas del país, un amplio período de la historia nacional. Los rasgos vernáculos languidecen hasta virtualmente desaparecer, pero sobreviven algunos conceptos de orden tipológico, volumétrico y espacial en la conformación de viviendas y de tramas. La indagación acerca de este proceso de transculturación requiere investigaciones que amplíen el conocimiento de las persistencias, las reelaboraciones y los cambios de pautas de identidad cuya base, pese a todo, no deja de asentarse todavía, en la diversidad de regiones culturales que componen la Argentina.

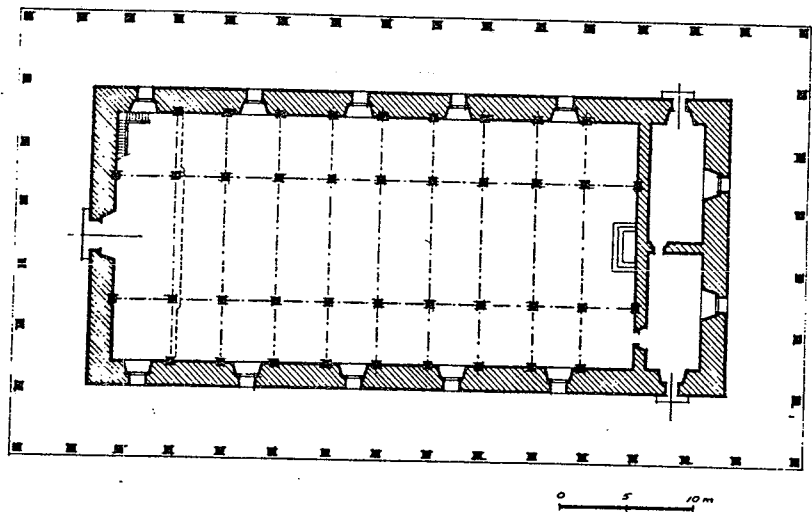
## Ejemplos de uso de la madera en la región del Nordeste Argentino / Paraguay / Oriente Boliviano

La madera es utilizada como elemento estructural y portante, en tanto la mampostería cumple el rol auxiliar de simple cerramiento. La modulación del espacio está en función de la regularidad de longitudes de las piezas constructivas. Las galerías laterales crean espacios de transición entre el exterior y el interior, y conforman una protección adicional para los muros, contra la intemperie. Se emplean materiales autóctonos y se adecuan los espacios arquitectónicos al clima y a la idiosincracia del pueblo. Ejemplo paradigmático de armonía entre arquitectura y hábitat.

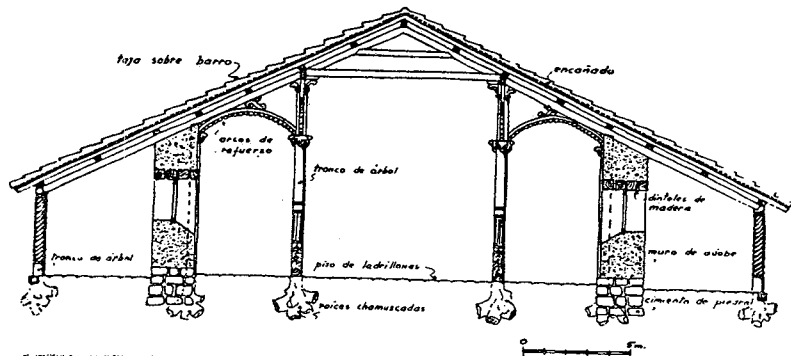
Dibujos: Mario J. Buschiazzi, arq.  
Fotos: colección del autor



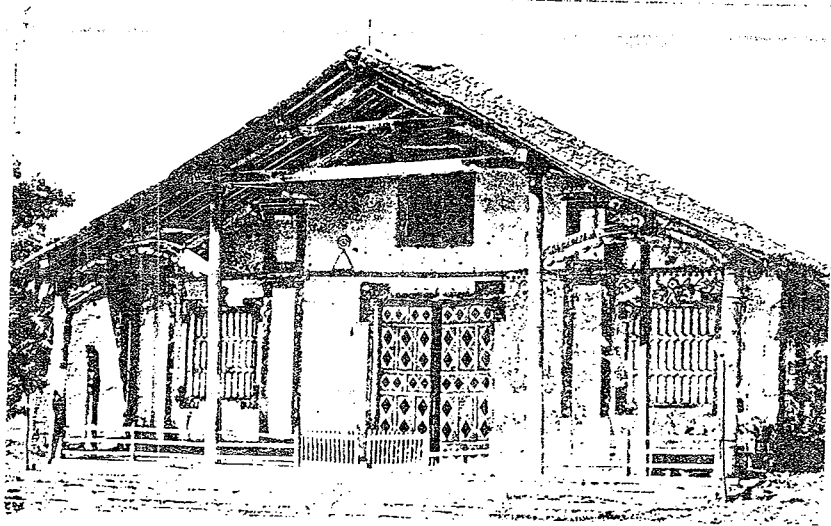
3. S. Miguel de Chiquitos, int.



1. Iglesia prototípica del área misional jesuítica, planta



2. Sección transversal prototípica



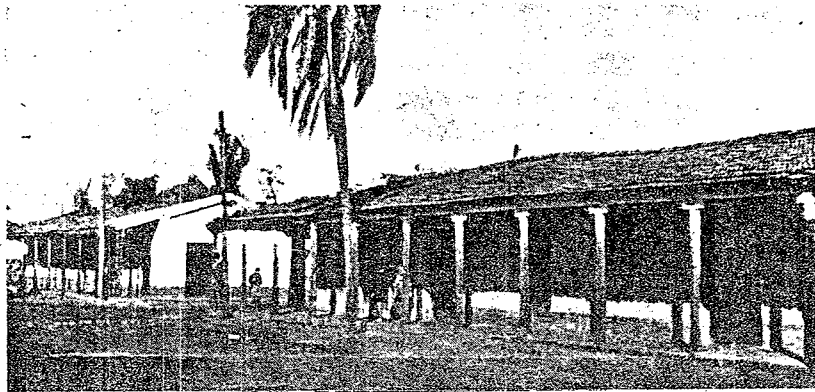
4. S. Miguel de Chiquitos (Bolivia), fachada de la iglesia

## Ejemplos de uso de la madera en la región del Nordeste Argentino / Paraguay / Oriente Boliviano

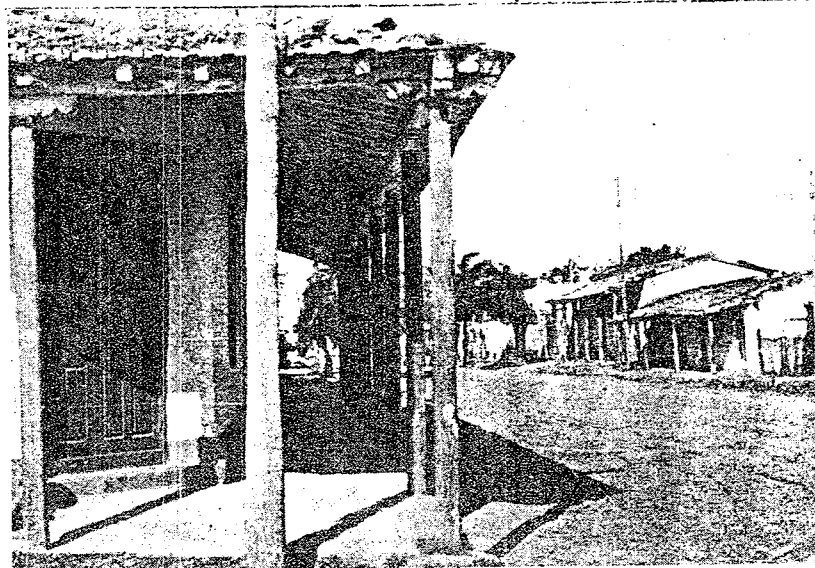
San José de Saladas (provincia de Corrientes, Argentina)

La tipología de galería perimetral exterior, caracteriza un frente de cuadra con sentido de extroversión espacial y de protección climática en una zona cálida y soleada, a la vez que una utilización lógica de la madera (abundante y de alta calidad en la región) como elemento estructural, con resultantes estéticas que allí caracterizaban la arquitectura cotidiana.

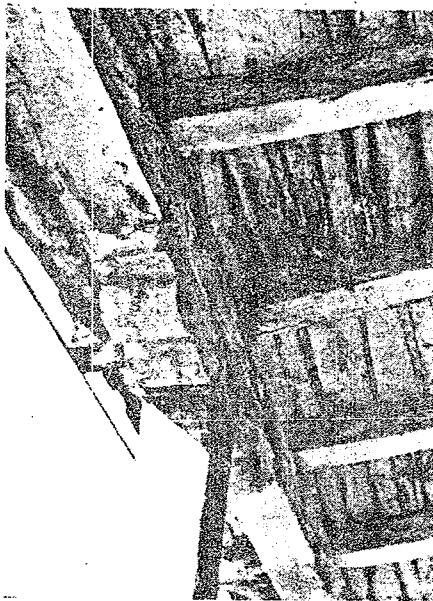
Fotos de E.Maeder y O.Maisonave



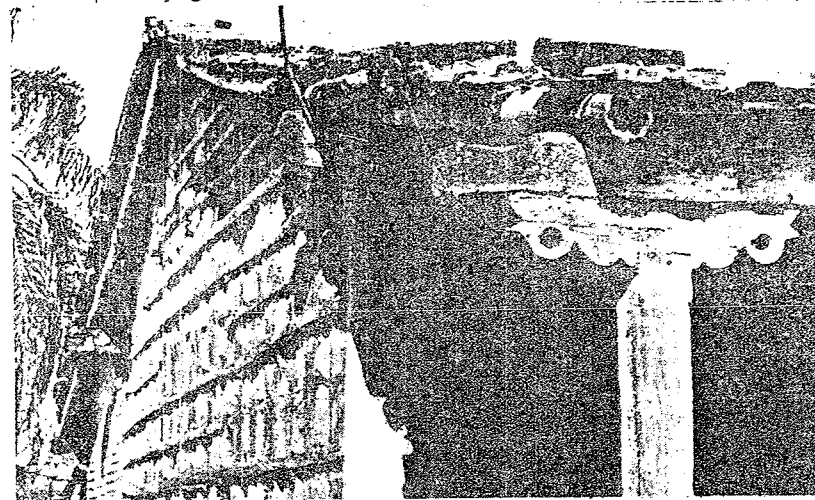
1. Calle del pueblo San José de Saladas, vista general.



2. Esquina y galería.



3. Detalle de la techumbre.



4. Sistema constructivo de un muro lateral.

## VERNACULAR TRADITIONS AND BAROQUE CULTURAL INFLUENCES IN THE RIVER PLATE ARCHITECTURE

Alberto de Paula, architect

Present Argentine Republic territory, lacked for common political entity until 1776, year when the River Plate Provinces Viceroyalty was established, with its capital at Buenos Aires city; up to that moment, it was conformed by three big jurisdictions.

### Regional organization of the territory

The **River Plate Province**, with Buenos Aires as its capital, included Argentine Northeast and the "undulate pampa", along the Paraná and River Plate basin, as well as the Patagonian Littoral (with no settled down assent until 1764). The **Tucumán Province**, beeing Santiago del Estero and Córdoba cities its capitals, successively, included Argentinian Northwest and Central natural regions. Meanwhile, **Cuyo's** jurisdiction, which coincided with the Argentinian Central Andian region, was under the orders of Chile's General Captaincy until 1784.

### Urban centers and subregional structure

As a result from the regulations and schedules of the Spanish-American plan, during XVI and XVII centuries, thirteen hispanic cities were settled down on present Argentinian territory, with their respective town councils and their hinterlands, around each of them. This group of cities and hinterlands, as polarized subregions, had an important role for the developpment from subsistence economy, along XVI and XVII centuries, and the basic structure for the definitive Argentinian Federal System, during XIX century.

### Vernacular cultures

Each of the natural regions included up to three cities with a town council and many small settlements. From a cultural point of view, in the scope of natural regions there are included some identity values, specially those concerning to the urban and rural monumental and domestic architecture. Each region was characterized by the homogeneity of its own constructive resources, the persistence of vernacular traditions fitted to the local climate, its builders, masons and carpenters with their own particular way of work. These circumstances were conditioning at each natural region, their architectural results, which gained ever lasting expressions from middle XVII century onwards.

### Baroque cultural influences

The regionalism of the European Baroque, would result congruent with Argentinian vernacular cultural structure. Baroque influences influences were transmitted through different ways, such as books and designs, personal experiences and remembrances; also direct influences from big cultural centers of Perú and Alto Perú over the Argentinian Northwest; and specially, through the Jesuit technical teams, working in Central (Córdoba) and Paraná-Plata basin areas. In an Argentinian Northeast sector, were the famous Guaranian Jesuitical Missions, remarkable example of synthesis of vernacular traditions and European Baroque forms.



## TRADICIONES VERNACULAS Y TRANSCULTURACIONES BARROCAS EN LA ARQUITECTURA RIOPLATENSE (SIGLOS XVI A XVIII)

Alberto de Paula, arquitecto

El actual territorio de la República Argentina, careció de entidad política común hasta 1776, cuando queda establecido el Virreinato de las Provincias del Río de la Plata, con capital en Buenos Aires; hasta entonces, constituyó un conjunto de tres grandes jurisdicciones.

### Estructuración regional del territorio

La provincia del Río de la Plata, con capital en Buenos Aires, comprendía el nordeste argentino y la pampa ondulada, sobre las cuencas fluviales del Paraná y el Plata, como también el litoral patagónico (sin asentamientos establecidos hasta 1764); la provincia del Tucumán, con capitales en Santiago del Estero y en Córdoba, sucesivamente, comprendía las regiones naturales del noroeste argentino y central; en tanto el corregimiento de Cuyo, coincidente con la región controandina argentina, dependió hasta 1784 de la capitanía general de Chile.

### Centros urbanos y estructura subregional

Como resultado de las normas y esquemas del planeamiento hispanoamericano, quedaron establecidas durante los siglos XVI y XVII, sobre el actual territorio argentino, trece ciudades criollas con sus respectivos cabildos; éstas, a su vez, conformaron subregiones polarizadas en torno de cada una. Su rol fue muy importante en el desarrollo de la economía de subsistencia, durante los siglos XVI a XVIII y, sobre la base de este conjunto de ciudades y subregiones, se estructurará el definitivo régimen federal argentino, durante el siglo XIX.

### Culturas vernáculas

Las regiones naturales comprendieron hasta tres ciudades con cabildo y varias poblaciones menores, cada una. Desde el punto de vista cultural, en la dimensión de las regiones naturales, se inscriben ciertos valores de identidad, especialmente concernientes a la arquitectura, monumental y doméstica, urbana y rural. En cada región, la homogeneidad de recursos constructivos, la persistencia de tradiciones vernáculas adecuadas al clima lugareño, los recursos humanos disponibles y sus modos de trabajo, caracterizan sus resultados, que alcanzan expresiones perdurables desde mediados del siglo XVII en adelante.

### Transculturaciones barrocas

La regionalidad del barroco europeo, resultaría congruente con las culturas vernáculas argentinas. Su transculturación se canalizó por medios tales como libros y láminas, recuerdos y vivencias personales, influencias directas de grandes centros culturales del Perú y del Alto Perú en el noroeste argentino y, especialmente, de los equipos técnicos de la Compañía de Jesús en las áreas del centro (Córdoba) y la cuenca del Paraná-Plata; en un sector del nordeste argentino, tuvieron asiento las Misiones Jesuíticas de Guaraníes, notable ejemplo de síntesis entre tradiciones vernáculas y formas barrocas europeas.