



ICOMOS - CIAV
International Committee
of Vernacular Architecture

International Council on
Monuments and Sites

Comité International d'Architecture Vernaculaire

CIAV NEWSLETTER

Quarterly Journal



Orthophoto
CERKAS/EPFL
2004

0 50 100 150 200 m

Volume 44-B
Jun 2019

Editorial

Dear colleagues:

In this issue, CIAV Newsletter is presenting an article produced by World Heritage.

The article was sent by our colleague Said Nagay from Maroc.

Site presentation

The site named The Ksar Ait Ben Haddou, is one of the models of vernacular habitat on earthen architecture and one of the groups of casbahs.

Their architectural spaces are invaluable, the habitat of this ensemble has the shape of a compact group, build very height for secure and at the same time defensive reasons, socioeconomics, and environmental linked to the communal life and adapted to the rigorous climate of the region. The use of local materials offers a harmonious integration in the environment.

CIAV Vice-president

Valeria Prieto



ICOMOS

XVII^{ème} ASSEMBLÉE GÉNÉRALE
PARIS 2011



KSAR AIT BEN HADDOU PATRIMOINE MONDIAL GENERATEUR D'UN DEVELOPPEMENT DURABLE

Year 10
Number 44-B
QUARTERLY PUBLICATION
JUN 2019

WORLD HERITAGE PATRIMONIO MUNDIAL
PATRIMOINE MONDIAL

تراث عالمي



SAID NAGGAY Architecte Expert Judiciaire
B.P :2807 RABAT R.P 10000 CENTR VILLE RABAT MAROC
Email : ana.naggay@gmail.com Tél : 00212661374571 /00212600060904

PRESENTATION DU SITE

Le ksar ait ben haddou est l'un des modèles de l'habitat vernaculaire en terre, et l'un des groupements de casbahs qui s'égrènent au long de ces rivières du col tizi-n-tagant jusqu'à la vallée d'Imini.

Ses espaces architecturaux sont d'une valeur inestimable, l'habitat de cet ensemble se présente sous forme d'groupement compact, clos et surélevé pour des raisons à la fois sécuritaires (défensives), socio-économiques et environnementales liées entre autre à la vie communautaire et l'adaptation aux climats rigoureux de la région. L'utilisation des matériaux locaux offrant une intégration harmonieuse dans son environnement.



Vue d'ensemble du Ksar

Year 10
Number 44-B
QUARTERLY PUBLICATION
JUN 2019



Le village ancien est installé sur le versant sud du flanc d'une colline. Au sommet, un grenier collectif (Ighrem), partiellement restauré récemment, avait été bâti selon le schéma classique qui règle cet urbanisme de village de la zone et ordonne le groupement de tighremts de lignage (ou châtelets) autour d'un espace central de distribution, surnommé le « Mont Saint Michel des chleuhs » durant le protectorat français, ait ben haddou offre un spectacle saisissant et représentatif de la grandeur, de la richesse, et de l'extrême diversité des architectures de terre des vallées présahariennes.

En 1987, ksar ait ben haddou a été inscrit sur la liste du patrimoine mondial de l'humanité par l'Unesco, et c'est une reconnaissance par la communauté internationale de ses valeurs exceptionnelles.



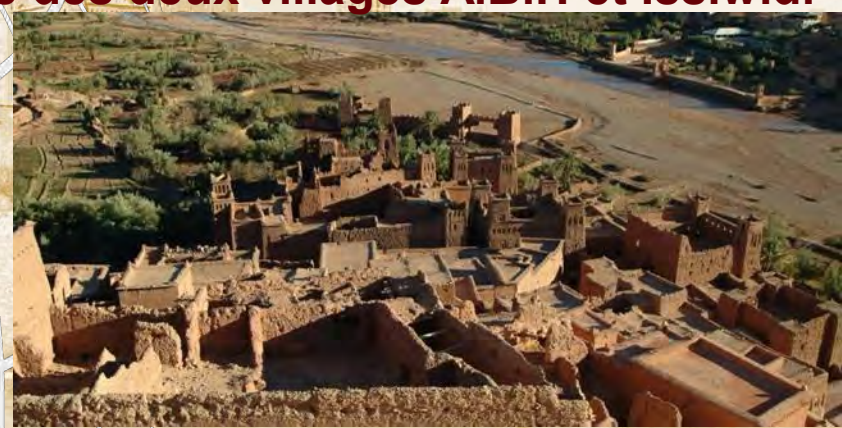
Le nouveau village Issiuid vu du sommet



Vue des deux villages A.B.H et Issiuid.



La vallée Ounila vue à partir d'ighrem A.B.H



Year 10
Number 44-B
QUARTERLY PUBLICATION
JUN 2019

Vue aérienne d'Issiwid nouveau village et du Ksar A.B.H ancien village



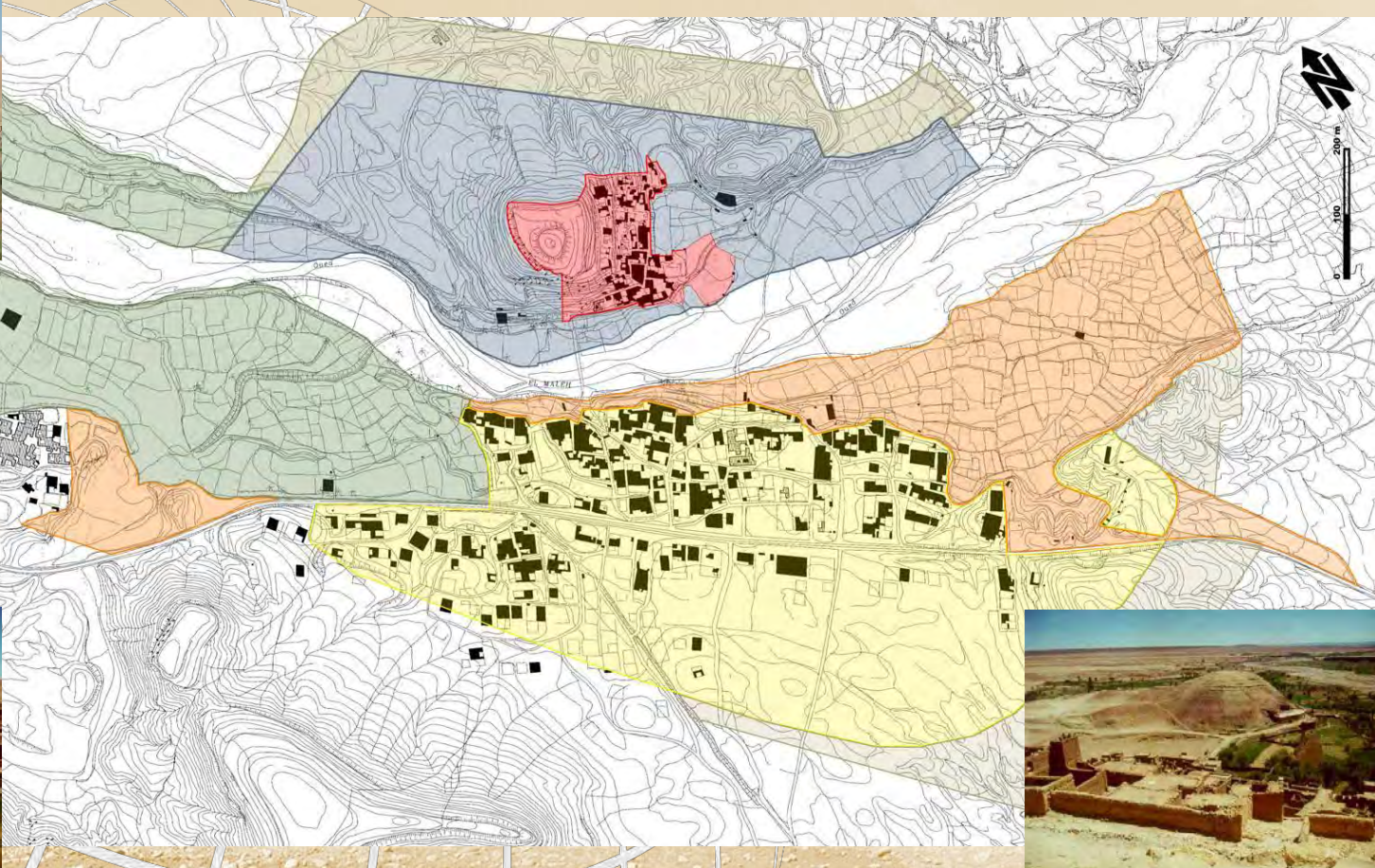
Year 10
Number 44-B
QUARTERLY PUBLICATION
JUN 2019



Motifs décoratifs des tours des tighremts les plus remarquables

Le village ancien est installé sur le versant sud du flanc d'une colline. Au sommet, un grenier collectif (Ighrem), partiellement restauré récemment, avait été bâti selon le schéma classique qui règle cet urbanisme de village de la zone et ordonne le groupement de tighremts de lignage (ou châtelets) autour d'un espace central de distribution, surnommé le « Mont Saint Michel des chleuhs » durant le protectorat français, ait ben haddou offre un spectacle saisissant et représentatif de la grandeur, de la richesse, et de l'extrême diversité des architectures de terre des vallées présahariennes. En 1987, ksar ait ben haddou a été inscrit sur la liste du patrimoine mondial de l'humanité par l'Unesco, et c'est une reconnaissance par la communauté internationale de ses valeurs exceptionnelles.



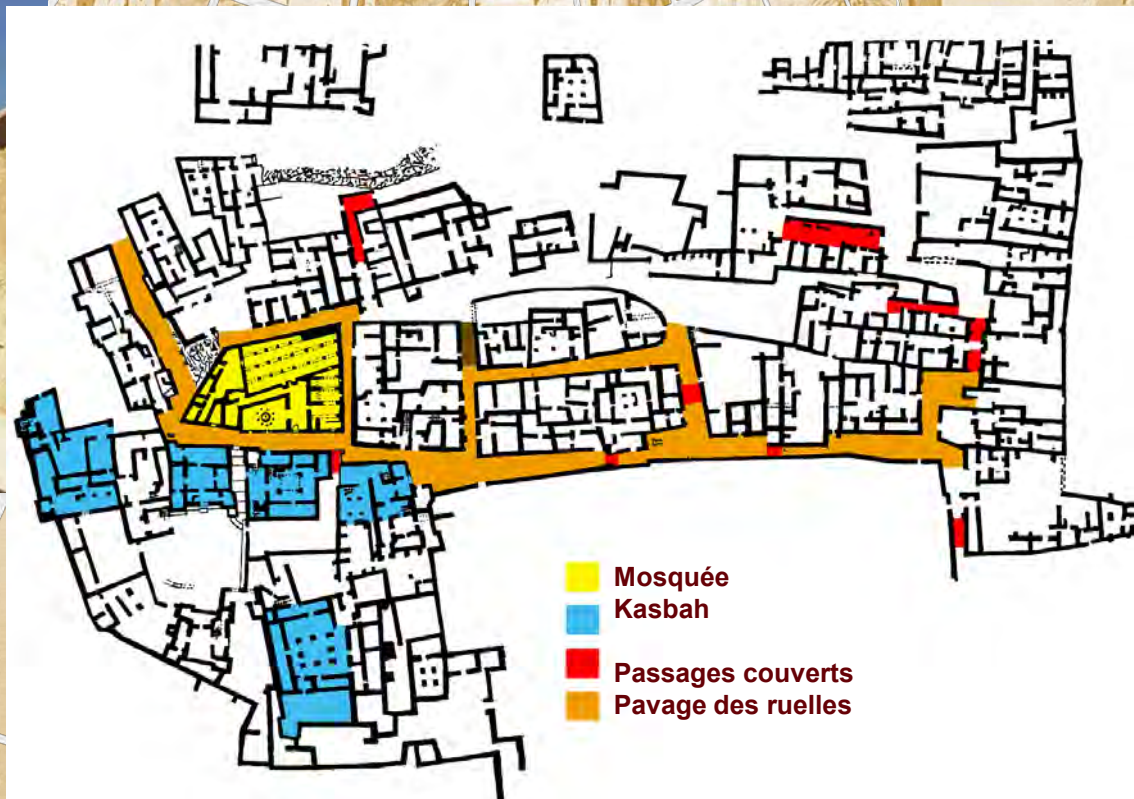


Le ksar disposait de deux portes d'entrées seulement imposées par son implantation naturelle, et historiquement il a joué un rôle dans le commerce entre le sud et le nord. Les caravanes qui reliaient Marrakech et Tombouctou y faisaient des arrêts obligatoires protégé naturellement pour s'approvisionner et surtout pour se reposer avant d'entamer soit la traversée du haut atlas dans leur chemin de retour ou se préparer pour traverser le Sahara dans leur chemin de l'aller.

PLAN INDIQUANT LES ZONES DE PROTECTION DU SITE



Pavage des ruelles

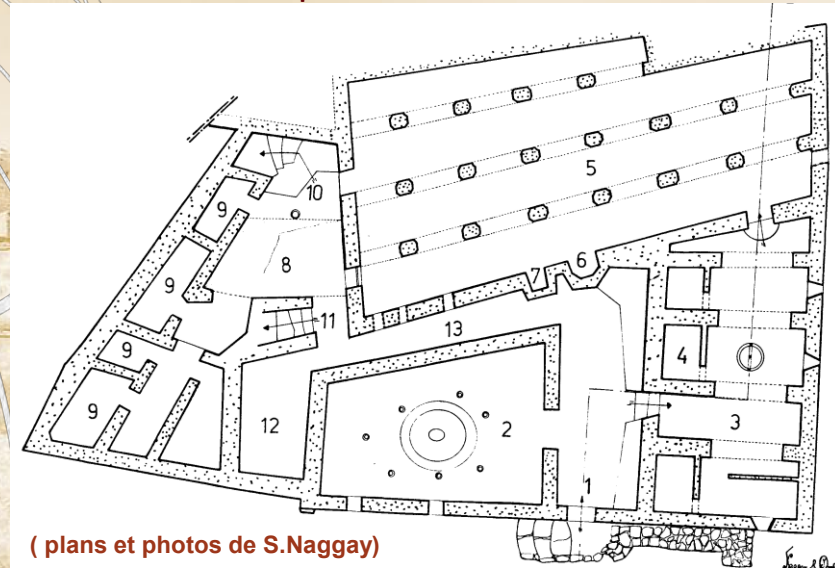


Year 10
 Number 44-B
 QUARTERLY PUBLICATION
 JUN 2019

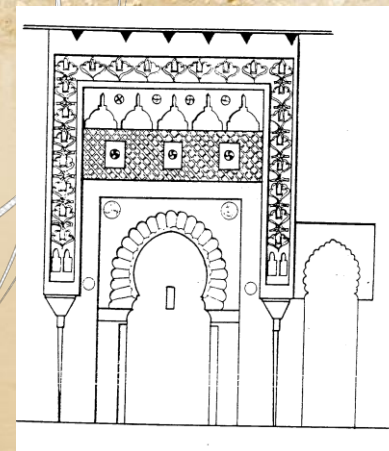
Les travaux réalisés consistent essentiellement aux travaux pouvant être entretenus en permanence et en tenant compte du savoir-faire local, du respect des techniques traditionnelles de construction.

La restauration de la mosquée du ksar était la première opération entreprise par le centre et qui a fait l'objet d'une remise en état des plafonds Tataoui (composés de lauriers rose peint et en lits superposés), la remise en état de l'étanchéité des terrasses à l'identique, la reprise des enduits intérieurs et extérieurs, et la remise en état des revêtements sol. Cette opération a été effectuée en 1992 pour un délai de 7 mois.

Restauration du plafond Tataoui



(plans et photos de S.Naggay)



- a. entrée, maqssoura
- b. akherbich (chauffe eau)
- c. salle ablution des defunts
- d. latrines et puit d'eau (myadi)
- e. salle de prière
- f. mihrab
- g. minbar
- h. patio-msid
- i. loges
- j. escaliers vers loges imam
- k. escaliers vers terrasse
- l. réserve du bois
- m. couloir



ICOMOS

XVIITH GENERAL ASSEMBLY
PARIS 2011

Restauration de la mosquée



Salle de prières avant restauration et après restauration



Salle d'ablution « Myadi »



Loge Imam



Salle de chauffe eau et se réchauffer « Akherbich»

Réhabilitation des passages couverts



LES ACTIVITES PRESENTES DANS LE KSAR APRES SON ISCRPTION

L'activité du cinéma

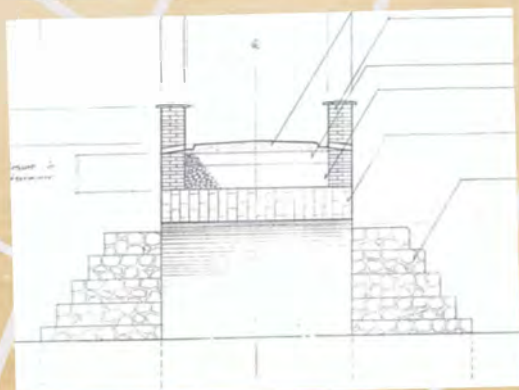
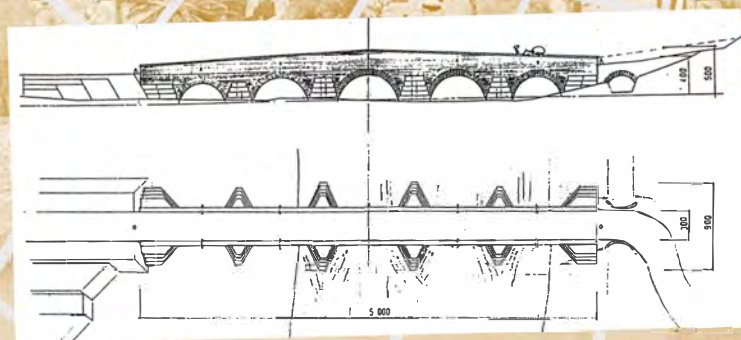
Le recul, qui permet une large vue panoramique, la couleur rougeâtre de ses façades et tours crénelées, le bleu azur de la rivière qui serpente à ses pieds, le vent tendre des jardins potagers, ont inspiré bien des artistes peintres et nombreux réalisateurs de l'industrie cinématographique depuis les années soixante.



Le commerce d'artisanat



L'hébergement



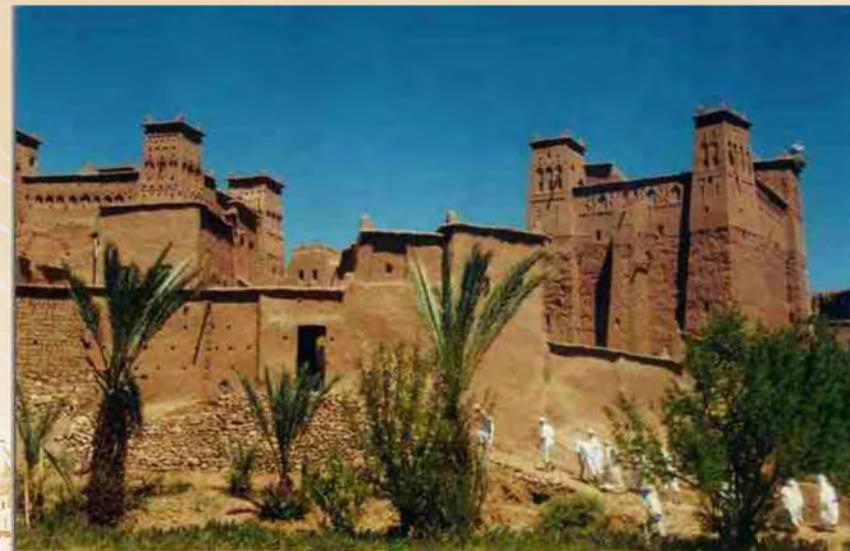
Accès au village ABH et esquisses d'un pont piéton



Vue du pont piéton reliant les deux rives

Protection des berges des parcelles agricoles contre les crues





Remise en état des façades et des tours des kasbahs les plus remarquables du Ksar avec les mêmes matériaux de construction



REHABILITATION D'IGHREM ET DE SA MURIELLE DE PROTECTION

La restauration consiste la remise en état de la Murielle de protection et de l'Ighrem grenier collectif de la population du Ksar



Avant



Après



Year 10
Number 44-B
QUARTERLY PUBLICATION
JUN 2019



ICOMOS

XVIITH GENERAL ASSEMBLY
PARIS 2011

EN CONCLUSION

Les travaux réalisés :

La restauration de la mosquée a été effectuée en 1992 pour un délai de 7 mois.

Le pavage des ruelles du ksar effectué en 1992, pour un délai de deux mois.

La remise en état des passages couverts « Saba » réalisée dans délai de deux mois en 1993

La remise en état des motifs décoratifs et des façades de cinq casbahs pour un délai de cinq mois, en 1993.

La protection des berges et l'installation des gabions anti érosion dans un délai de deux mois en 1993.

La construction d'une maison multiservice en 2006, et située à l'entrée du Ksar.

L'installation des bornes fontaines et raccordement individuel aux réseaux électrique et eau potable.

La construction du pont piéton offre une nouvelle impulsion et mouvement d'une renaissance au ksar.

La restauration des seguias du ksar, l'aménagement des aires de repos et le renforcement des structures et murs des allées en 2007.

Par ces actions qui ont fut l'objet d'un plan de gestion pour la période 2007-2012, ont permis de créer de nouvelles activités liées au tourisme et au profit de la population locale pour encourager son retour au ksar et participer à l'animation et la revitalisation dans le ksar par des animation (festivités, rencontres scientifique, projections de films....etc.). Des chercheurs et étudiants seront séjournés au sein du ksar dans le cadre de leurs recherches mais aussi bien pour main forte à l'effort de conservation.

Le comité chargée du suivi du plan de gestion est un outil essentiel pour l'accompagnement de la population des initiatives privées pour la dynamisation du ksar ait ben haddou.

Un plan de gestion pour la période 2013-2018 est en cours d'élaboration pour ce patrimoine à valeur universelle et sera la continuité des efforts entreprises et réalisations déjà faites pour un vrai développement durable environnementale.

Year 10
Number 44-B
QUARTERLY PUBLICATION
JUN 2019

PARIS le: 30 Novembre 2011

SOURCES ET REFERENCES

➤ **Rapport d'évaluation du ksar ait ben haddou**
Saïd Naggay et Jamal Eddine Ghorafi

Décembre 2001
ICOMOS Maroc

➤ **Ait ben haddou : un ksar à sauvegarder**
Centre de Conservation et Réhabilitation du
Patrimoine Architectural des Zones Atlasiques et Subatlasiques

Octobre 2003

➤ **Profil environnemental du ksar ait ben haddou**
Programme des Nations Unis pour le Développement Maroc

Février 2006

➤ **Plan de Gestion 2007 2012**
ksar ait ben haddou patrimoine mondial

Septembre 2007

Year 10
Number 44-B
QUARTERLY PUBLICATION
JUN 2019